

**Управление Федеральной службы
государственной статистики
по г. Санкт-Петербургу и Ленинградской области
(Петростат)**

**СОЦИАЛЬНО-ЭКОНОМИЧЕСКОЕ ПОЛОЖЕНИЕ
ЛЕНИНГРАДСКОЙ ОБЛАСТИ
В ЯНВАРЕ–СЕНТЯБРЕ 2020 ГОДА
(ЭКОНОМИЧЕСКИЙ ДОКЛАД В ТАБЛИЦАХ)**

**Санкт-Петербург
2020**

Настоящий экономический доклад в таблицах подготовлен на основе данных оперативной статистической отчетности.

В докладе приняты условные обозначения:

г	грамм	МВт	мегаватт
г.	год	млн.	миллион
га	гектар	млрд.	миллиард
Гкал	гигакалория	п.	поселок
дкл	декалитр	пасс-км	пассажиро-километр
долл.	доллар	плот.	плотный
ед.	единица	пог. м	погонный метр
кат.	катушка	р.	раз
кВА	киловольт-ампер	руб.	рубль
кВт	киловатт	т	тонна
кВт-ч	киловатт-час	т.г.	текущий год
кг	килограмм	т-км	тонно-километр
км	километр	трлн.	триллион
км ²	квадратный километр	тыс.	тысяча
км ³	кубический километр	усл.	условный
л	литр	усл. ед.	условная единица
м	метр	ц	центнер
м ²	квадратный метр	чел.	человек
м ³	кубический метр	шт.	штука
МВА	мегавольт-ампер	экз.	экземпляр
—	явление отсутствует		
...	данных не имеется		
x	сопоставление невозможно		
0,0	небольшая величина		

В отдельных случаях незначительные расхождения между итогом и суммой слагаемых объясняются округлением данных.

Ряд показателей, приведенных в докладе, рассчитан с учетом экспертной оценки.

В таблицах, отражающих ежемесячную динамику, показатели за последний месяц в последующем выпуске доклада уточняются по данным ежемесячной статистической отчетности в соответствии с методикой разработки. Относительные показатели в этих таблицах отражены в сопоставимой структуре отчитывающихся предприятий и организаций.

При расчете отдельных показателей, помещенных в докладе, использована информация территориальных органов федеральной исполнительной власти (министерств и ведомств), а также органов исполнительной власти Санкт-Петербурга и Ленинградской области.

Петростат является собственником государственной статистической информации на территории Санкт-Петербурга и Ленинградской области и обладает исключительными правами на издание и распространение статистических публикаций.

При использовании материалов органов государственной статистики ссылка на источник обязательна.

Официальное издание
код по каталогу 11001120
E-mail: petrostat@gks.ru
<http://petrostat.gks.ru>
© Петростат, 2020

СОДЕРЖАНИЕ

СВОДНЫЕ ИТОГИ	7
ОБОРОТ ОРГАНИЗАЦИЙ	9
ДОБЫВАЮЩИЕ И ОБРАБАТЫВАЮЩИЕ ПРОИЗВОДСТВА И ЭНЕРГЕТИКА	11
СТРОИТЕЛЬСТВО	14
ВВОД В ДЕЙСТВИЕ ЖИЛЫХ ДОМОВ	16
ТРАНСПОРТ	18
Транспортировка и хранение	18
Аварийность на автомобильном транспорте	20
ДЕЯТЕЛЬНОСТЬ В СФЕРЕ ТЕЛЕКОММУНИКАЦИЙ	20
СЕЛЬСКОЕ ХОЗЯЙСТВО	21
ОПТОВАЯ ТОРГОВЛЯ	27
ПОТРЕБИТЕЛЬСКИЙ РЫНОК	29
Розничная торговля	29
Общественное питание	33
Платные услуги населению	34
ЦЕНЫ	36
Потребительские цены	37
Цены на рынке жилья	42
Цены производителей	43
Индексы цен производителей промышленных товаров	43
Индексы цен на продукцию инвестиционного назначения	45
Индексы тарифов на грузовые перевозки	46
Индексы тарифов на услуги связи для юридических лиц	47
Индексы цен производителей сельскохозяйственной продукции	48
РЫНОК ТРУДА	49
Занятость и безработица	49
Численность работников организаций	49
Безработица	52
Потребность организаций в работниках	54
Заработная плата	55
Задолженность организаций по заработной плате	59
ФИНАНСЫ	61
Показатели финансово-кредитной системы	61
НАЛОГОВАЯ СТАТИСТИКА	62
ФИНАНСЫ ОРГАНИЗАЦИЙ	64
Финансовые результаты деятельности организаций	64
Состояние платежей и расчетов в организациях	66
ИНСТИТУЦИОНАЛЬНЫЕ ПРЕОБРАЗОВАНИЯ	71
Характеристика организаций	71
ДЕМОГРАФИЧЕСКАЯ СИТУАЦИЯ	76
УРОВЕНЬ ЖИЗНИ НАСЕЛЕНИЯ	77
ЗДРАВООХРАНЕНИЕ	78
ПРЕСТУПНОСТЬ	79

ПРИЛОЖЕНИЕ	80
Производство важнейших видов товаров	81
Строительство объектов федеральной адресной инвестиционной программы	83
Ввод в действие жилых домов по муниципальным районам и городскому округу	87
Обеспеченность скота кормами в сельхозорганизациях	88
Группировка муниципальных районов по индексу объемов производства мяса и молока	88
Цены на основные продукты питания и соотношение этих цен с ценой на говядину	89
Изменение заработной платы и сводного индекса потребительских цен	90
Количество организаций, учтенных в Статистическом регистре Росстата	91
Количество индивидуальных предпринимателей, учтенных в Статистическом регистре Росстата	92
МЕТОДОЛОГИЧЕСКИЙ КОММЕНТАРИЙ	94

**ЭКОНОМИЧЕСКИЕ
И СОЦИАЛЬНЫЕ
ПОКАЗАТЕЛИ**

СВОДНЫЕ ИТОГИ

млрд. рублей

	Абсолютные данные		В % к соответствующему периоду предыдущего года		Справочно: январь-сентябрь 2019 в % к январю-сентябрю 2018
	сентябрь	январь-сентябрь	сентябрь	январь-сентябрь	
Оборот организаций (в действующих ценах)	252,4	1996,4	105,6	96,3	112,9
Индекс промышленного производства, %	х	х	106,6	99,3	х
Объем работ по виду деятельности "строительство"	20,4	156,0	61,4	85,1	1,7 п.
Ввод в действие жилых домов, тыс. м ²					
с учетом жилых домов на садовых участках	296,6	1648,4	2,6 п.	98,2	х
без учета жилых домов на садовых участках	220,9	1425,9	1,9 п.	84,9	80,4
Объем услуг по транспортировке и хранению (без субъектов малого предпринимательства, в действующих ценах)	17,4	148,8	105,7	100,7	108,2
Объем услуг в сфере телекоммуникаций (без субъектов малого предпринимательства, в действующих ценах)	0,2	1,6	99,5	95,8	95,7
Объем продукции сельского хозяйства	12,7	66,5	94,1	99,3	102,2
Оборот оптовой торговли	54,2	402,8	95,5	86,9	103,7
Оборот розничной торговли	40,8	351,6	108,2	104,8	104,8
пищевыми продуктами, включая напитки, и табачными изделиями	17,1	166,7	103,3	107,7	99,6
непродовольственными товарами	23,7	184,9	112,0	102,4	109,4
Оборот общественного питания	1,2	9,8	72,3	68,0	108,4
Объем платных услуг населению	6,5	58,4	96,9	92,1	100,4
Индекс потребительских цен, %	99,8	102,3 ¹⁾	103,1	102,7	102,1 ¹⁾

¹⁾ Конец периода к декабрю предыдущего года.

СВОДНЫЕ ИТОГИ (окончание)

	Абсолютные данные		В % к соответствующему периоду предыдущего года		Справочно: январь-август 2019 в % к январю-августу 2018
	август	январь-август	август	январь-август	
Численность населения (на 1 сентября 2020), тыс. человек	1886,9	x	101,1 ¹⁾	x	102,0 ²⁾
Средняя численность работников организаций (без субъектов малого предпринимательства), тыс. человек	390	393	100,9	103,2	104,8
Численность официально зарегистрированных безработных (на конец сентября 2020), тыс. человек	33,3	x	9,4 р.	x	116,4 ³⁾
Уровень зарегистрированной безработицы, (на конец сентября 2020) в % от численности рабочей силы	3,4	x	x	x	x
Средняя начисленная заработная плата одного работника					
номинальная, рублей	47057	47431	100,1	102,3	106,2
реальная	x	x	97,0	99,6	101,8
Просроченная задолженность по заработной плате (на 1 октября 2020), тыс. рублей	16389	x	93,5 ⁴⁾	x	28,1 ⁵⁾
Численность работников, перед которыми имеется просроченная задолженность по заработной плате (на 1 октября 2020), человек	224	x	70,2 ⁴⁾	x	56,3 ⁵⁾

1) 1 сентября 2020 года к 1 сентября 2019 года.

2) 1 сентября 2019 года к 1 сентября 2018 года.

3) Сентябрь 2019 года к сентябрю 2018 года.

4) 1 октября 2020 года к 1 октября 2019 года.

5) 1 октября 2019 года к 1 октября 2018 года.

ОБОРОТ ОРГАНИЗАЦИЙ

Оборот организаций по видам экономической деятельности¹⁾ в январе–сентябре 2020 года

в действующих ценах

	Млрд. рублей	В % к		Справочно: январь- сентябрь 2019, в % к итогу
		соответ- ствующему периоду 2019	итогу	
Всего	1996,4	96,3	100	100
в том числе организации с основным видом деятельности:				
сельское, лесное хозяйство, охота, рыболовство и рыбоводство	65,3	99,9	3,3	3,2
растениеводство и животноводство, охота и предоставление соответствующих услуг в этих областях	50,7	101,9	2,5	2,4
лесоводство и лесозаготовки	12,8	93,1	0,6	0,7
рыболовство и рыбоводство	1,7	95,6	0,1	0,1
добыча полезных ископаемых	13,4	69,0	0,7	0,9
обрабатывающие производства	762,4	93,0	38,2	39,5
в том числе производство:				
пищевых продуктов	103,3	106,7	5,2	4,7
напитков	4,5	100,8	0,2	0,2
табачных изделий	80,3	114,7	4,0	3,4
текстильных изделий	9,0	138,9	0,4	0,3
одежды	0,6	97,5	0,0	0,0
кожи и изделий из кожи	0,0	4,0	0,0	0,1
изделий из дерева и пробки, кроме мебели, изделий из соломки и материалов для плетения, обработка древесины	17,1	91,1	0,9	0,9
бумаги и бумажных изделий	72,6	99,0	3,6	3,5
деятельность полиграфическая и копирование носителей информации	9,5	128,3	0,5	0,4
кокса и нефтепродуктов	139,9	71,5	7,0	9,4
химических веществ и химических продуктов	70,3	113,4	3,5	3,0
лекарственных средств и материалов, применяемых в медицинских целях	7,9	3,9 р.	0,4	0,1
резиновых и пластмассовых изделий	32,8	80,3	1,6	2,0
прочей неметаллической минеральной продукции	49,1	100,2	2,5	2,4
металлургическое	14,6	86,6	0,7	0,8
готовых металлических изделий, кроме машин и оборудования	29,3	100,0	1,5	1,4
компьютеров, электронных и оптических изделий	6,0	116,3	0,3	0,2
электрического оборудования	21,6	116,1	1,1	0,9

¹⁾ Итоги по "хозяйственным" видам деятельности получены как результат агрегирования данных по организациям в соответствии с их основным видом деятельности.

ЛЕНИНГРАДСКАЯ ОБЛАСТЬ

Оборот организаций по видам экономической деятельности в январе–сентябре 2020 года (окончание)

в действующих ценах

	Млрд. рублей	В % к		Справочно: январь- сентябрь 2019, в % к итогу
		соответ- ствующему периоду 2019	итого	
машин и оборудования, не включенных в другие группировки	12,8	78,1	0,6	0,8
автотранспортных средств, прицепов и полуприцепов	9,2	77,4	0,5	0,6
прочих транспортных средств и оборудования	56,2	79,2	2,8	3,4
мебели	4,9	108,0	0,2	0,2
прочих готовых изделий	2,1	74,3	0,1	0,1
ремонт и монтаж машин и оборудования	8,9	61,8	0,4	0,7
обеспечение электрической энергией, газом и паром; кондиционирование воздуха	192,5	98,2	9,6	9,5
водоснабжение; водоотведение, организация сбора и утилизации отходов, деятельность по ликвидации загрязнений	13,7	123,3	0,7	0,5
строительство	151,9	85,9	7,6	8,5
торговля оптовая и розничная; ремонт автотранспортных средств и мотоциклов	522,7	102,7	26,2	24,5
в том числе торговля:				
оптовая и розничная автотранспортными средствами и мотоциклами и их ремонт	49,4	77,3	2,5	3,1
оптовая, кроме оптовой торговли автотранспортными средствами и мотоциклами	244,1	102,2	12,2	11,5
розничная, кроме торговли автотранспорт- ными средствами и мотоциклами	229,2	111,3	11,5	9,9
транспортировка и хранение	168,4	99,1	8,4	8,2
деятельность гостиниц и предприятий общественного питания	7,4	83,0	0,4	0,4
деятельность в области информации и связи	4,8	88,7	0,2	0,3
деятельность по операциям с недвижимым имуществом	34,0	94,4	1,7	1,7
деятельность профессиональная, научная и техническая	15,0	81,7	0,8	0,9
из них:				
научные исследования и разработки	3,3	45,2	0,2	0,4
деятельность административная и сопутствующие дополнительные услуги	20,5	141,2	1,0	0,7
государственное управление и обеспечение военной безопасности; социальное обеспечение	1,7	111,4	0,1	0,1
образование	1,2	81,2	0,1	0,1
деятельность в области здравоохранения и социальных услуг	18,1	113,5	0,9	0,8
деятельность в области культуры, спорта, организации досуга и развлечений	2,1	101,1	0,1	0,1
предоставление прочих видов услуг	1,4	89,9	0,1	0,1

ЛЕНИНГРАДСКАЯ ОБЛАСТЬ

ДОБЫВАЮЩИЕ И ОБРАБАТЫВАЮЩИЕ ПРОИЗВОДСТВА И ЭНЕРГЕТИКА

Индекс промышленного производства¹⁾ в январе–сентябре 2020 года по сравнению с январем–сентябрем 2019 года составил 99,3%, в сентябре 2020 года по сравнению с сентябрем 2019 года – 106,6%.

Индексы промышленного производства

по основным видам деятельности в январе–сентябре 2020 года

	В % к январю–сентябрю 2019
Добыча полезных ископаемых	102,4
Обрабатывающие производства	100,8
Обеспечение электрической энергией, газом и паром; кондиционирование воздуха	93,5
Водоснабжение; водоотведение, организация сбора и утилизации отходов, деятельность по ликвидации загрязнений	100,8

Наибольшее влияние на индекс промышленного производства в январе–сентябре 2020 года оказало его значение в обрабатывающих производствах, на долю которых приходилось 77,6% промышленности области.

Индексы промышленного производства по видам деятельности

в составе обрабатывающих производств в январе–сентябре 2020 года

	В % к январю–сентябрю 2019
Производство:	
пищевых продуктов	107,3
напитков	144,4
табачных изделий	114,1
текстильных изделий	111,3
одежды	100,1
кожи и изделий из кожи	56,6
изделий из дерева и пробки, кроме мебели, изделий из соломки и материалов для плетения, обработка древесины	89,7
бумаги и бумажных изделий	103,2
деятельность полиграфическая и копирование носителей информации	144,5
кокса и нефтепродуктов	103,0
химических веществ и химических продуктов	108,9
лекарственных средств и материалов, применяемых в медицинских целях	97,0
резиновых и пластмассовых изделий	92,2
прочей неметаллической минеральной продукции	104,9
металлургическое	100,3
готовых металлических изделий, кроме машин и оборудования	89,0
компьютеров, электронных и оптических изделий	136,8
электрического оборудования	83,5
машин и оборудования, не включенных в другие группировки	87,4
автотранспортных средств, прицепов и полуприцепов	63,4
прочих транспортных средств и оборудования	86,7
мебели	41,1
прочих готовых изделий	127,6
ремонт и монтаж машин и оборудования	79,9

¹⁾ Индекс промышленного производства (ИПП) исчисляется по видам деятельности «Добыча полезных ископаемых», «Обрабатывающие производства», «Обеспечение электрической энергией, газом и паром; кондиционирование воздуха», «Водоснабжение; водоотведение, организация сбора и утилизации отходов, деятельность по ликвидации загрязнений» на основе данных о динамике производства важнейших товаров-представителей (в натуральном и стоимостном выражении). С января 2020 года в качестве весов используется структура валовой добавленной стоимости по видам экономической деятельности 2018 базисного года.

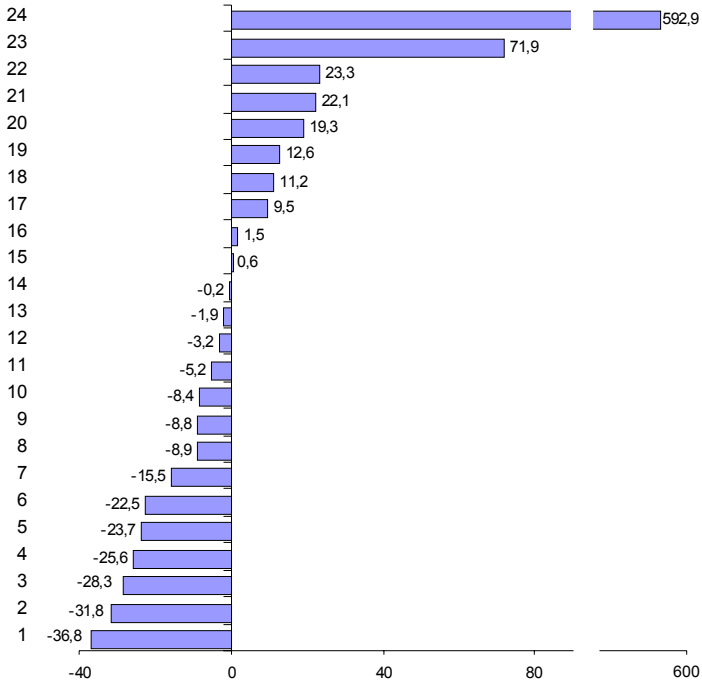
**Объем отгруженных товаров
собственного производства, выполненных работ и услуг
по видам деятельности¹⁾ в январе–сентябре 2020 года**

в действующих ценах

	<i>Млн. рублей</i>	<i>В % к январю- сентябрю 2019</i>
Добыча полезных ископаемых	11294	101,9
Обрабатывающие производства	741064	94,4
из них производство:		
пищевых продуктов	117784	119,3
напитков	4279	99,8
табачных изделий	67657	123,3
текстильных изделий	7876	122,1
одежды	603	94,8
кожи и изделий из кожи	41	91,6
изделий из дерева и пробки, кроме мебели, изделий из соломки и материалов для плетения, обработка древесины	17639	91,2
бумаги и бумажных изделий	71087	96,8
деятельность полиграфическая и копирование носителей информации	9431	1,7 р.
кокса и нефтепродуктов	139947	71,7
химических веществ и химических продуктов	70290	111,2
лекарственных средств и материалов, применяемых в медицинских целях	7789	6,9 р.
резиновых и пластмассовых изделий	31021	77,5
прочей неметаллической минеральной продукции	46827	100,6
металлургическое	8899	91,1
готовых металлических изделий, кроме машин и оборудования	28915	98,1
компьютеров, электронных и оптических изделий	4864	112,6
электрического оборудования	19675	101,5
машин и оборудования, не включенных в другие группировки	8367	68,2
автотранспортных средств, прицепов и полуприцепов	10361	74,4
прочих транспортных средств и оборудования	53539	76,3
мебели	3786	109,5
прочих готовых изделий	1572	63,2
ремонт и монтаж машин и оборудования	8814	84,5
Обеспечение электрической энергией, газом и паром; кондиционирование воздуха	120719	97,5
Водоснабжение; водоотведение, организация сбора и утилизации отходов, деятельность по ликвидации загрязнений	11827	108,7

¹⁾ По «чистым» видам экономической деятельности.

Темпы прироста (снижения) отгруженной продукции обрабатывающих производств в январе–сентябре 2020 года (в % к январю–сентябрю 2019 года)



Производство:

- | | |
|---|--|
| 1 – прочих готовых изделий | 13 – готовых металлических изделий, кроме машин и оборудования |
| 2 – машин и оборудования, не включенных в другие группировки | 14 – напитков |
| 3 – кокса и нефтепродуктов | 15 – прочей неметаллической минеральной продукции |
| 4 – автотранспортных средств, прицепов и полуприцепов | 16 – электрического оборудования |
| 5 – прочих транспортных средств и оборудования | 17 – мебели |
| 6 – резиновых и пластмассовых изделий | 18 – химических веществ и химических продуктов |
| 7 – ремонт и монтаж машин и оборудования | 19 – компьютеров, электронных и оптических изделий |
| 8 – металлургическое | 20 – пищевых продуктов |
| 9 – изделий из дерева и пробки, кроме мебели, изделий из соломки и материалов для плетения, обработка древесины | 21 – текстильных изделий |
| 10 – кожи и изделий из кожи | 22 – табачных изделий |
| 11 – одежды | 23 – деятельность полиграфическая и копирование носителей информации |
| 12 – бумаги и бумажных изделий | 24 – лекарственных средств и материалов, применяемых в медицинских целях |

СТРОИТЕЛЬСТВО

По виду деятельности "строительство" в январе–сентябре 2020 года объем работ составил 156,0 млрд. рублей, индекс физического объема к январю–сентябрю 2019 года – 85,1%.

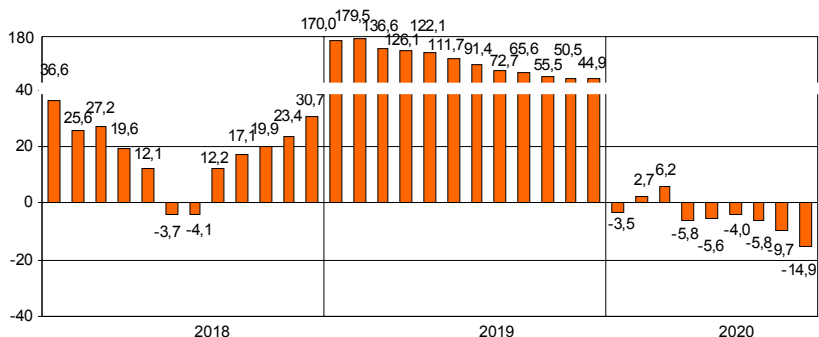
Объем работ, выполненных по виду деятельности "строительство"

	2019			2020 ¹⁾		
	млн. рублей	в % к соответствующему периоду предыдущего года	предыдущему месяцу	млн. рублей	в % к соответствующему периоду предыдущего года	предыдущему месяцу
январь	12599	2,7 р.	48,3	12885	96,5	40,7
февраль	13019	2,9 р.	102,7	14824	108,6	115,4
март	14042	1,8 р.	107,3	16580	112,7	111,3
I квартал	39660	2,4 р.	х	44290	106,2	х
апрель	19202	2,1 р.	134,0	13346	68,7	81,8
май	16705	2,1 р.	86,7	16022	95,2	120,1
июнь	22432	1,8 р.	134,0	22959	101,9	143,4
I полугодие	97999	2,1 р.	х	96617	96,0	х
июль	23010	135,3	102,2	20036	86,7	87,0
август	26324	118,5	114,1	18999	71,9	94,5
сентябрь	33163	139,9	125,5	20360	61,4	107,2
январь–сентябрь	180496	1,7 р.	х	156012	85,1	х
октябрь	20163	99,7	60,6			
ноябрь	19760	113,2	97,7			
декабрь	31543	114,5	1,6 р.			
январь–декабрь	251962	144,9	х			

¹⁾ Данные текущей динамики уточнены по сравнению с опубликованными ранее.

Организациями различных видов деятельности (без субъектов малого предпринимательства) в январе–сентябре 2020 года выполнено хозяйственным способом строительно-монтажных работ на 390,4 млн. рублей, индекс физического объема к январю–сентябрю 2019 года вырос в 2,0 раза.

Прирост (снижение) объема работ, выполненных по виду деятельности "строительство" (нарастающим итогом, в % к соответствующему периоду предыдущего года)



ЛЕНИНГРАДСКАЯ ОБЛАСТЬ

В январе–сентябре 2020 года за счет нового строительства и реконструкции введено в действие 162 объекта производственных мощностей и социальной инфраструктуры, отдельные виды которых представлены в таблице.

Ввод в действие производственных мощностей и объектов социальной инфраструктуры в январе–сентябре 2020 года

	<i>Единицы измерения мощностей</i>	<i>Введено</i>
<i>Сельское, лесное хозяйство, охота, рыболовство и рыбоводство</i>		
Помещения для птицы	тыс. птицемест	12,4
Птицефабрика мясного направления	тонн в смену	2,0
<i>Обеспечение электрической энергией, газом и паром; кондиционирование воздуха</i>		
Котельные	ед.	8
Линии электропередач	км	2,7
Газификация	км	0,5
<i>Торговля оптовая и розничная; ремонт автотранспортных средств и мотоциклов</i>		
Станция технического обслуживания автомобилей	тыс. м ² общей площади	1,7
Торговые предприятия	тыс. м ² торговой площади	9,2
<i>Транспортировка и хранение</i>		
Автомобильные дороги	км	10,6
Общетоварные склады	тыс. м ² общей площади	18,9
<i>Деятельность гостиниц и предприятий общественного питания</i>		
Гостиницы	мест	386
<i>Деятельность по операциям с недвижимым имуществом</i>		
Капитальные гаражи	машиномест	503
<i>Образование</i>		
Общеобразовательные организации	ученических мест	2675
Дошкольные образовательные организации	мест	1085
<i>Деятельность в области культуры, спорта, организации досуга и развлечений</i>		
Стадионы	мест	2500

ЛЕНИНГРАДСКАЯ ОБЛАСТЬ

Ввод в действие жилых домов в январе–сентябре 2020 года составил 1648,4 тыс. м², что на 1,8% меньше, чем в январе–сентябре 2019 года. Без учета жилых домов, построенных на земельных участках, предназначенных для ведения гражданами садоводства – 1425,9 тыс. м², что на 15,1% меньше, чем в январе–сентябре 2019 года.

Ввод в действие жилых домов

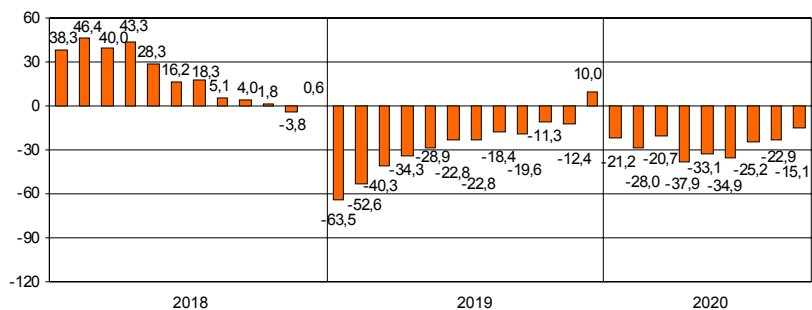
	2019		в % к соответствующему периоду предыдущего года		2020		в % к соответствующему периоду предыдущего года	
	общей площади, тыс. м ²	квартир	общая площадь	квартиры	общей площади, тыс. м ²	квартир	общая площадь	квартиры
январь	131,3	2712	36,5	36,8	103,4	1675	78,8	61,8
февраль	273,9	7885	55,3	77,5	188,1	1859	68,7	23,6
март	306,0	6354	91,1	102,0	272,8	4682	89,1	73,7
I квартал	711,2	16951	59,7	71,3	564,3	8216	79,3	48,5
апрель	222,0	3504	96,7	73,1	15,5	124	13,4	14,2
май	147,9	2693	148,4	2,1 п.	<u>167,1</u> ¹⁾ 143,9	<u>2874</u> ¹⁾ 2665	97,3 ²⁾	99,0 ²⁾
июнь	233,9	5085	128,9	1,6 п.	<u>163,3</u> ¹⁾ 132,3	<u>2191</u> ¹⁾ 1907	73,1 ²⁾	58,8 ²⁾
I полугодие	1315,0	28233	77,2	85,3	<u>910,2</u> ¹⁾ 856,0	<u>13405</u> ¹⁾ 12912	65,1 ²⁾	45,7 ²⁾
июль	99,5	1427	77,2	73,0	<u>242,6</u> ¹⁾ 202,5	<u>3713</u> ¹⁾ 3337	2,0 п. ²⁾	2,3 п. ²⁾
август	148,1	2498	1,8 п.	2,6 п.	<u>199,1</u> ¹⁾ 146,5	<u>2168</u> ¹⁾ 1670	<u>134,4</u> ¹⁾ 98,9	<u>86,8</u> ¹⁾ 66,9
сентябрь	<u>116,2</u> ¹⁾ 116,1	<u>1399</u> ¹⁾ 1398	66,7 ²⁾	46,0 ²⁾	<u>296,6</u> ¹⁾ 220,9	<u>4316</u> ¹⁾ 3590	<u>2,6 п.</u> ¹⁾ 1,9 п.	<u>3,1 п.</u> ¹⁾ 2,6 п.
январь–сентябрь	<u>1678,8</u> ¹⁾ 1678,7	<u>33557</u> ¹⁾ 33556	80,4 ²⁾	85,9 ²⁾	<u>1648,4</u> ¹⁾ 1425,9	<u>23602</u> ¹⁾ 21509	<u>98,2</u> ¹⁾ 84,9	<u>70,3</u> ¹⁾ 64,1
октябрь	317,7	3566	2,0 п.	131,4				
ноябрь	108,1	1892	70,8	65,6				
декабрь	<u>825,7</u> ¹⁾ 799,1	<u>10869</u> ¹⁾ 10613	3,5 п. ²⁾	1,7 п. ²⁾				
январь–декабрь	<u>2930,2</u> ¹⁾ 2903,6	<u>49884</u> ¹⁾ 49627	110,0 ²⁾	97,4 ²⁾				

¹⁾ С учетом жилых домов, построенных на земельных участках, предназначенных для ведения гражданами садоводства.

²⁾ В целях обеспечения сопоставимости с предыдущими периодами относительные показатели рассчитаны без учета жилых домов, построенных на земельных участках, предназначенных для ведения гражданами садоводства.

Лидерами по вводу в действие жилых домов в январе–сентябре 2020 года являются Всеволожский район – 814,8 тыс. м², из которых 28,4% приходится на индивидуальное жилищное строительство, Гатчинский район – 226,5 тыс. м² – 81,5% ИЖС.

**Прирост (снижение) ввода в действие жилых домов
(нарастающим итогом, в % к соответствующему периоду предыдущего года)¹⁾**



¹⁾ Данные за 2020 год приводятся без учета жилых домов, построенных на земельных участках, предназначенных для ведения гражданами садоводства.

**Ввод в действие жилых домов
организациями различных форм собственности в январе–сентябре 2020 года**

	Введено общей площади, тыс. м ²	В % к	
		соответ- ствующему периоду 2019	итогу
Всего	1648,4	98,2	100
без учета жилых домов в садоводствах	1425,9	84,9	100
организациями всех форм собственности:	763,8	68,9	46,3
российская	757,7	68,5	46,0
государственная	0,7	16,9	0,0
частная	757,0	68,7	45,9
иностранная	6,1	2,0 р.	0,4
населением за счет собственных и привлеченных средств (6580 домов)	884,6	1,6 р.	53,7
без учета жилых домов в садоводствах (4487 домов)	662,0	116,1	46,4

ТРАНСПОРТ

Транспортировка и хранение¹⁾

Объем услуг по транспортировке и хранению, оказанных организациями Ленинградской области (без субъектов малого предпринимательства), в январе–сентябре 2020 года составил 148,8 млрд. рублей и в действующих ценах увеличился по сравнению с январем–сентябрем 2019 года на 0,7%.

Динамика коммерческих перевозок грузов и грузооборота автотранспорта организаций всех видов экономической деятельности в 2020 году (без субъектов малого предпринимательства)

	Перевезено грузов			Грузооборот		
	тыс. тонн	в % к соответствующему периоду 2019	справочно: 2019 в % к 2018	млн. тонно-км	в % к соответствующему периоду 2019	справочно: 2019 в % к 2018
январь	972,4	143,3	51,7	149,7	125,8	60,8
февраль	1196,9	134,0	60,1	171,8	120,1	65,1
март	185,4	х ²⁾	89,0	48,9	х ²⁾	85,9
I квартал	2354,7	х	68,2	370,4	х	71,7
апрель	167,3	х	113,0	57,6	х	104,5
май	165,2	х	84,6	50,0	х	73,1
июнь	170,2	х	88,4	59,9	х	98,2
I полугодие	2857,4	х	83,7	537,9	х	80,7
июль	186,8	х	113,9	58,3	х	116,7
август	175,2	х	86,9	59,2	х	87,5
сентябрь	164,3	х	102,4	57,0	х	97,8
январь–сентябрь	3383,7	х	87,5	712,4	х	86,5

¹⁾ Включая почтовые и курьерские услуги.

²⁾ В марте 2020 года произошло перераспределение объемов перевозок грузов в связи с перерегистрацией транспортной организации из Ленинградской области в Санкт-Петербург.

*Динамика перевозок пассажиров автобусами
по маршрутам регулярных перевозок*

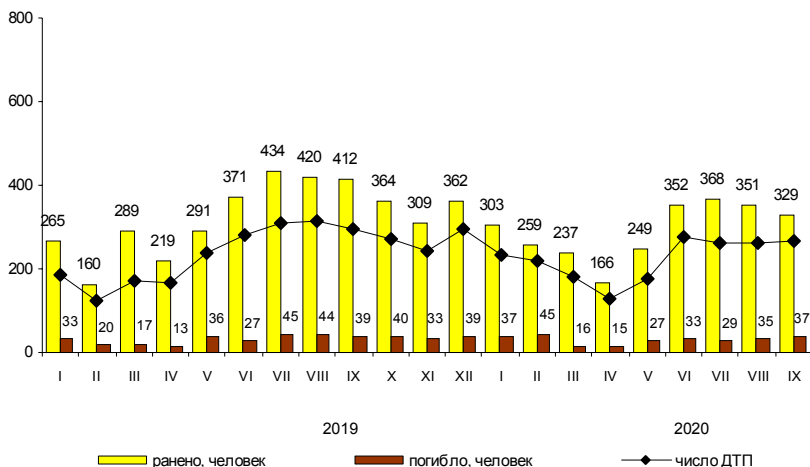
	Перевезено пассажиров			Пассажирооборот		
	млн. человек	в % к		млн. пасс-км	в % к	
		соответ- ствующему периоду предыду- щего года	предыду- щему месяцу		соответ- ствующему периоду предыду- щего года	предыду- щему месяцу
2019						
январь	5,8	138,1	126,1	99,4	119,9	106,7
февраль	6,0	142,8	103,4	100,4	123,5	101,0
март	6,0	127,7	100,0	106,0	118,8	105,6
I квартал	17,8	135,9	х	305,8	120,7	х
апрель	6,1	129,8	103,2	110,7	119,5	104,4
май	6,0	115,4	98,4	111,3	109,1	100,5
июнь	5,9	120,4	97,2	107,6	109,8	97,6
I полугодие	35,8	128,3	х	635,4	116,2	х
июль	5,8	118,4	98,5	109,7	106,9	102,0
август	5,8	116,0	100,4	109,1	107,8	99,5
сентябрь	5,5	112,2	94,8	100,2	102,5	91,8
январь-сентябрь	52,9	123,9	х	954,4	112,5	х
октябрь	5,4	110,2	98,2	97,7	100,0	97,5
ноябрь	5,1	108,5	94,4	94,8	101,8	97,0
декабрь	5,2	113,0	101,9	91,4	98,1	96,4
январь-декабрь	68,6	120,6	х	1238,3	109,3	х
2020						
январь	5,0	86,2	96,2	89,7	90,2	98,1
февраль	4,8	80,0	96,0	86,2	85,9	96,1
март	4,7	78,3	97,9	84,4	79,6	97,9
I квартал	14,5	81,5	х	260,3	85,1	х
апрель	1,5	24,6	31,9	30,6	27,6	36,3
май	2,2	36,7	146,7	37,5	33,7	122,5
июнь	3,4	57,6	1,5 р.	58,0	53,9	1,5 р.
I полугодие	21,6	60,3	х	386,4	60,8	х
июль	3,9	67,2	114,7	76,2	69,5	131,4
август	4,6	79,3	117,9	82,2	75,3	107,9
сентябрь	5,0	90,9	108,7	89,4	89,2	108,8
январь-сентябрь	35,1	66,4	х	634,2	66,5	х

Аварийность на автомобильном транспорте¹⁾

Сведения о дорожно-транспортных происшествиях в январе–сентябре 2020 года

	Количество ДТП		Погибло		Ранено	
	единиц	в % к январю-сентябрю 2019	человек	в % к январю-сентябрю 2019	человек	в % к январю-сентябрю 2019
Всего	2015	96,6	275	100,4	2627	91,8
в том числе с участием детей до 16 лет	253	89,1	15	125,0	291	90,7

Динамика дорожно-транспортных происшествий



¹⁾ По предварительным данным Управления государственной инспекции безопасности дорожного движения ГУ МВД России по г. Санкт-Петербургу и Ленинградской области.

ДЕЯТЕЛЬНОСТЬ В СФЕРЕ ТЕЛЕКОММУНИКАЦИЙ²⁾

Объем телекоммуникационных услуг, оказанных организациями Ленинградской области (без субъектов малого предпринимательства), в январе–сентябре 2020 года составил 1,6 млрд. рублей и в действующих ценах уменьшился по сравнению с январем–сентябрем 2019 года на 4,2%.

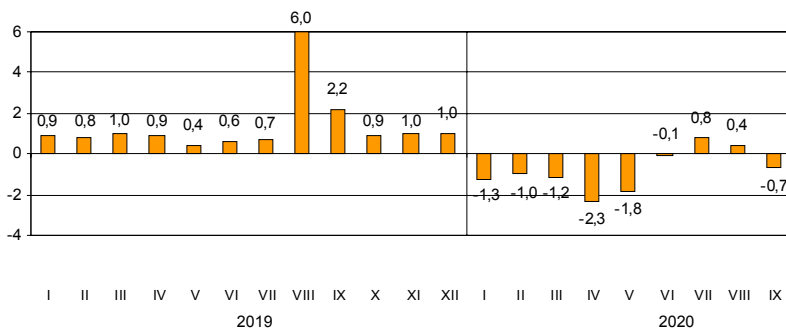
²⁾ По месту регистрации организаций.

СЕЛЬСКОЕ ХОЗЯЙСТВО

Производство сельскохозяйственной продукции

Объем производства продукции сельского хозяйства в Ленинградской области в январе–сентябре 2020 года составил 66,5 млрд. рублей и по сравнению с уровнем января–сентября 2019 года уменьшился на 0,7% (годом ранее наблюдался рост на 2,2%), в том числе в сельскохозяйственных организациях – 49,6 млрд. рублей (на 1,0% больше).

Прирост (снижение) производства продукции сельского хозяйства (нарастающим итогом, в % к соответствующему периоду предыдущего года)¹⁾



Ход уборки сельскохозяйственных культур в хозяйствах всех категорий

	на начало месяца				
	Убрано			Собрано (намолочено)	
	октябрь 2020, тыс. га	в % к посевам октябрь 2020	октябрь 2019	октябрь 2020, тыс. тонн	в % к октябрю 2019
Зерновые культуры (в первоначально-оприходованном весе)	40,2	94,6	92,3	164,4	113,1
Картофель	8,7	88,6	89,2	163,0	85,9
Овощи	4,1 ²⁾	74,6 ²⁾	74,0 ²⁾	133,0	90,4

В сельскохозяйственных организациях убрано 94,8% посевов зерновых культур, 88,5% – картофеля, 64,9% – овощей. В среднем с одного гектара намолочено 41,4 ц зерна (на 2,7% больше, чем годом ранее), собрано 258,9 ц картофеля и 401,6 ц овощей (на 17,1% и 17,5% меньше).

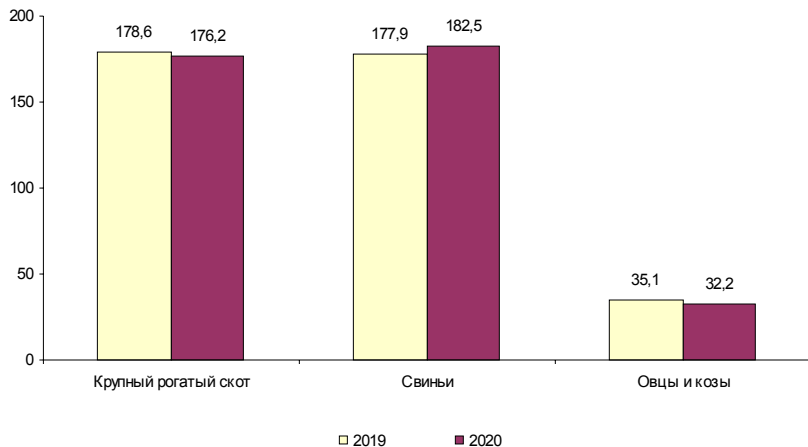
На долю хозяйств населения и фермеров приходится 78,9% валового сбора картофеля и 76,3% овощей.

Под урожай будущего года сельскохозяйственными организациями посеяно озимых культур на площади 7,3 тыс. га, что на 15,4% меньше, чем год назад; вспахано зяби на площади 12,6 тыс. га, что на 7,0% больше, чем год назад.

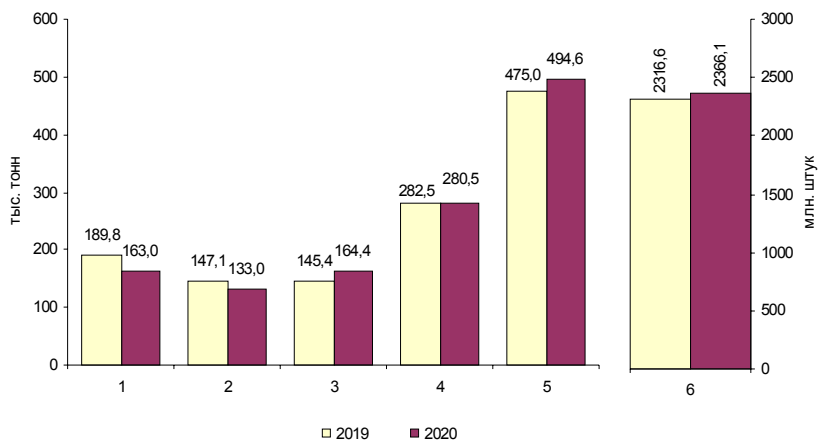
¹⁾ Данные за январь–декабрь 2019 года уточнены в связи с получением окончательных итогов.

²⁾ Включая овощи защищенного грунта в хозяйствах населения.

Поголовье скота в хозяйствах всех категорий (на 1 октября, тыс. голов)



Объем производства основных продуктов сельского хозяйства в хозяйствах всех категорий в январе–сентябре



- 1 – картофель
- 2 – овощи
- 3 – зерновые и зернобобовые (в первоначально-оприходованном весе)
- 4 – мясо (скот и птица на убой в живом весе)
- 5 – молоко
- 6 – яйца

Животноводство

Поголовье скота и птицы

	на начало месяца				
	Октябрь 2020, тыс. голов	Октябрь 2020 в % к		Справочно: октябрь 2019 в % к	
		сентябрю 2020	октябрю 2019	сентябрю 2019	октябрю 2018
<i>Хозяйства всех категорий</i>					
Крупный рогатый скот	176,2	99,7	98,7	100,0	98,1
в том числе коровы	75,8	99,8	99,5	99,3	97,2
Свины	182,5	101,7	102,6	98,5	99,2
Овцы и козы	32,2	96,8	92,0	97,0	101,9
Птица, млн. голов	30,6	101,9	104,9	99,9	96,8
<i>Сельскохозяйственные организации</i>					
Крупный рогатый скот	160,1	99,6	98,9	99,6	97,0
в том числе коровы	68,8	99,8	99,6	98,9	96,1
Свины	176,8	101,7	102,9	98,6	99,4
Овцы и козы	5,9	95,0	97,4	95,8	103,9
Птица, млн. голов	30,0	102,0	105,0	99,9	96,7

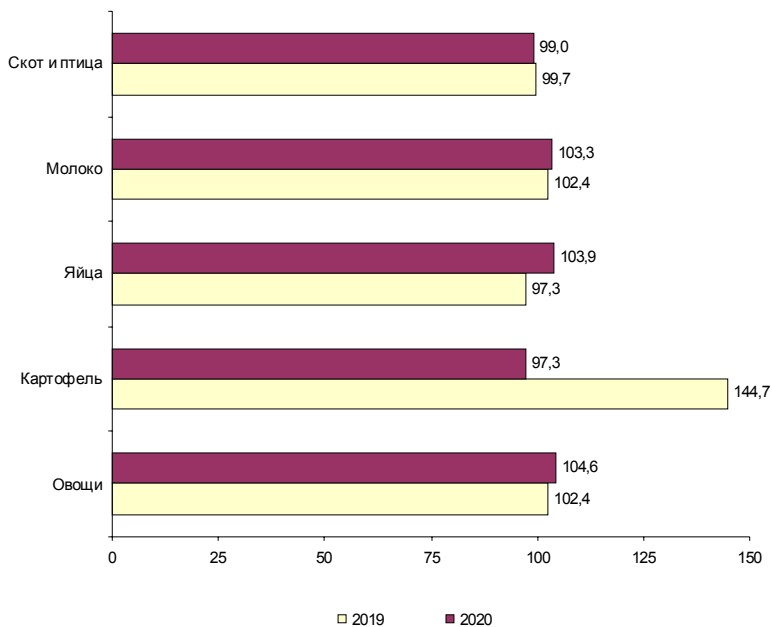
К началу октября 2020 года на хозяйства населения и фермеров приходилось 9,1% поголовья крупного рогатого скота, 3,1% – свиней, 81,7% – овец и коз.

*Производство основных видов
продукции животноводства в январе–сентябре 2020 года*

	Тыс. тонн	В % к соответ- ствующему периоду 2019	Справочно: январь–сентябрь 2019 в % к январю–сентябрю 2018
<i>Хозяйства всех категорий</i>			
Мясо (скот и птица на убой в живом весе)	280,5	99,3	99,2
Молоко	494,6	104,1	101,5
Яйца, млн. штук	2366,1	102,1	96,6
<i>Сельскохозяйственные организации</i>			
Мясо (скот и птица на убой в живом весе)	274,1	99,3	99,1
Молоко	466,8	104,2	101,6
Яйца, млн. штук	2319,7	102,2	96,6

Хозяйствами населения и фермерами произведено 2,3% мяса, 5,6% молока и 2,0% яиц.

**Объем реализации основных продуктов
сельского хозяйства сельхозорганизациями в январе–сентябре
(в % к соответствующему периоду предыдущего года)**



**Продуктивность скота и птицы
в сельскохозяйственных организациях**

	<i>Январь- сентябрь 2020</i>	<i>В % к соответ- ствующему периоду 2019</i>	<i>Справочно: январь-сентябрь 2019 в % к январю-сентябрю 2018</i>
Надой молока на одну корову ¹⁾ , кг	6959	106,7	102,7
Средняя яйценоскость одной курицы-несушки ²⁾ , штук	234	100,4	97,1

**Объем реализации
сельскохозяйственных продуктов в январе–сентябре 2020 года**

	<i>Тыс. тонн</i>	<i>В % к соответ- ствующему периоду 2019</i>	<i>Справочно: январь-сентябрь 2019 в % к январю-сентябрю 2018</i>
<i>Хозяйства всех категорий</i>			
Скот и птица (в живом весе)	279,5	99,0	99,8
Молоко и молочные продукты	471,3	103,2	102,6
Яйца, млн. штук	2239,5	103,8	97,3
Картофель	51,8	92,5	135,6
Овощи	61,9	101,7	117,0
<i>Сельскохозяйственные организации</i>			
Скот и птица (в живом весе)	276,3	99,0	99,7
Молоко и молочные продукты	454,0	103,3	102,4
Яйца, млн. штук	2222,9	103,9	97,3
Картофель	22,0	97,3	144,7
Овощи	45,9	104,6	102,4

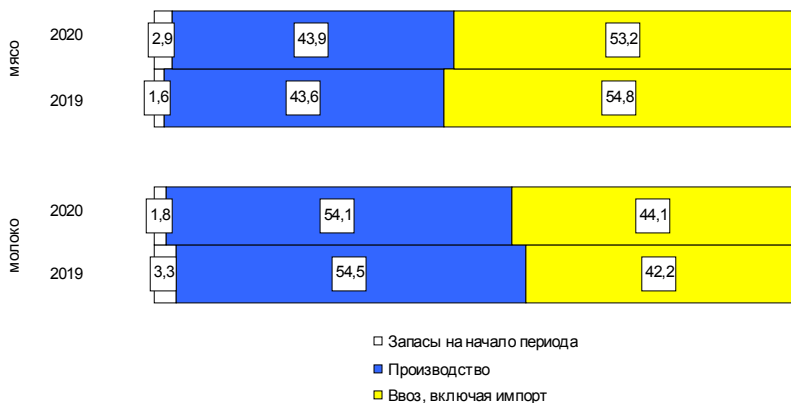
¹⁾ Без микропредприятий и подсобных хозяйств несельскохозяйственных организаций.

²⁾ Без субъектов малого предпринимательства и подсобных хозяйств несельскохозяйственных организаций.

**Ресурсы и использование продуктов животноводства
в Ленинградской области в январе–июне 2020 года**

	Мясо и мясопродукты			Молоко и молокопродукты		
	тыс. тонн	в % к ресурсам	справочно: январь-июнь 2019 в % к ресурсам	тыс. тонн	в % к ресурсам	справочно: январь-июнь 2019 в % к ресурсам
Ресурсы	302,5	100	100	607,7	100	100
в том числе:						
запасы на начало периода	8,8	2,9	1,6	10,7	1,8	3,3
производство	132,8	43,9	43,6	328,8	54,1	54,5
ввоз, включая импорт	160,9	53,2	54,8	268,2	44,1	42,2
Использование:						
вывоз, включая экспорт	221,5	73,2	74,6	308,9	50,8	51,2
личное потребление	72,7	24,0	23,0	265,5	43,7	42,9
производственное потребление	0,2	0,1	0,0	12,4	2,1	2,6
потери	–	–	0,0	0,0	0,0	0,0
запасы на конец периода	8,1	2,7	2,4	20,9	3,4	3,3

Структура ресурсов продуктов животноводства (в %)



ОПТОВАЯ ТОРГОВЛЯ

Оборот оптовой торговли в январе–сентябре 2020 года составил 402,8 млрд. рублей, что в сопоставимых ценах на 13,1% меньше, чем в соответствующем периоде прошлого года, в сентябре 2020 года, соответственно, 54,2 млрд. рублей (на 4,5% меньше).

Динамика оборота оптовой торговли

	Всего		В том числе организаций оптовой торговли	
	млрд. рублей	в % к соответствующему периоду предыдущего года	млрд. рублей	в % к соответствующему периоду предыдущего года
2019				
январь	37,5	101,9	24,7	91,7
февраль	43,1	105,0	28,0	95,3
март	50,4	97,4	32,6	93,9
I квартал	131,0	101,1	85,3	93,7
апрель	52,7	108,1	32,1	95,7
май	52,2	103,0	32,2	93,0
июнь	59,4	111,0	34,7	101,5
I полугодие	295,4	104,6	184,4	95,3
июль	47,7	100,8	33,1	97,9
август	50,9	104,8	32,4	103,8
сентябрь	54,2	101,0	33,5	92,9
январь–сентябрь	448,2	103,7	278,1	96,2
октябрь	50,8	96,5	30,7	82,3
ноябрь	54,0	96,8	36,0	98,4
декабрь	55,1	81,3	34,5	86,9
январь–декабрь	608,0	99,9	384,5	94,2
2020				
январь	35,3	92,3	23,8	94,5
февраль	39,6	89,3	26,4	91,4
март	49,4	95,2	31,8	95,0
I квартал	124,3	92,7	82,0	93,5
апрель	38,9	71,3	26,2	79,0
май	40,1	74,4	25,6	77,1
июнь	45,8	74,6	30,4	84,6
I полугодие	249,1	82,0	164,2	86,5
июль	44,8	90,5	31,2	91,0
август	54,7	103,1	36,9	109,1
сентябрь	54,2	95,5	35,1	100,3
январь–сентябрь	402,8	86,9	267,4	91,3

*Продажа важнейших видов продукции и товаров оптовыми организациями
(без субъектов малого предпринимательства) в январе–сентябре 2020 года*

	<i>Продано, тыс. т</i>	<i>В % к январю–сентябрю 2019</i>
Бензин автомобильный	61,7	42,6
Топливо дизельное	228,2	69,2
Крупа	7,9	89,4
Соль пищевая	1,8	91,6
Изделия макаронные и аналогичные мучные изделия	7,1	92,3
Масла растительные	7,4	108,5
Молоко, кроме сырого, т	921,4	73,9
Мука	7,1	115,2
Мясо и мясо птицы, кроме субпродуктов	20,5	2,8 р.
Сахар белый свекловичный или тростниковый в твердом состоянии без вкусоароматических или красящих добавок	7,9	85,0

*Запасы угля и топочного мазута
у потребителей по состоянию на 1 октября 2020 года*

	<i>Уголь</i>		<i>Топочный мазут</i>	
	<i>тыс. тонн</i>	<i>в % к 1 октября 2019</i>	<i>тыс. тонн</i>	<i>в % к 1 октября 2019</i>
Всего	34,4	78,1	39,5	110,7
в том числе по потребителям с основным видом деятельности:				
Добыча полезных ископаемых	–	–	0,1	103,1
Обрабатывающие производства	14,6	53,7	9,8	104,4
из них производство:				
бумаги и бумажных изделий	–	–	4,0	102,7
химических веществ и химических продуктов	0,0	1,8 р.	–	–
прочей неметаллической минеральной продукции	9,9	39,0	3,8	102,0
металлургическое	4,7	2,8 р.	1,7	95,0
Обеспечение электрической энергией газом и паром; кондиционирование воздуха	12,6	104,8	26,1	113,6
Транспортировка и хранение	0,4	9,6 р.	3,2	110,1
Деятельность гостиниц и предприятий общественного питания	0,2	24,6	–	–
Прочие потребители	6,6	1,7 р.	0,3	97,8
Из строки "всего":				
Жилищно-коммунальное хозяйство; деятельность домашних хозяйств как работодателей	2,5	102,4	0,2	109,7
Котельные – всего	15,9	125,6	13,9	141,3
из них котельные жилищно- коммунального хозяйства мощностью до 100 Гкал/час	12,8	120,2	6,7	123,7

ПОТРЕБИТЕЛЬСКИЙ РЫНОК

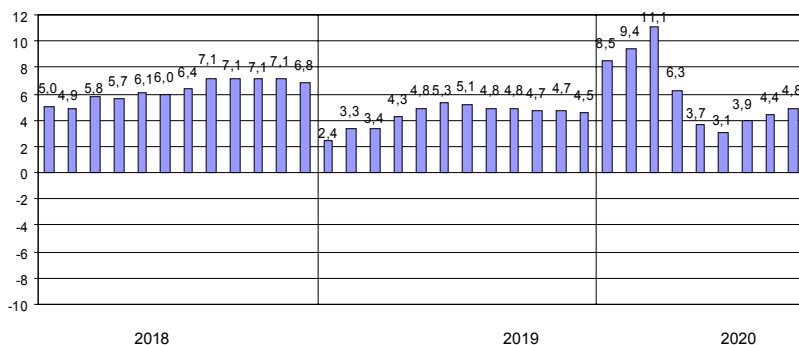
Розничная торговля

Оборот розничной торговли в январе–сентябре 2020 года составил 351,6 млрд. рублей, что в сопоставимых ценах на 4,8% больше, чем в соответствующем периоде прошлого года, а в сентябре 2020 года, соответственно, 40,8 млрд. рублей (на 8,2% больше).

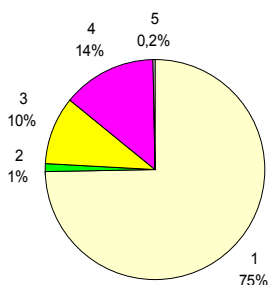
Динамика оборота розничной торговли

	2019		2020	
	млрд. рублей	в % к соответствующему периоду предыдущего года	млрд. рублей	в % к соответствующему периоду предыдущего года
январь	31,9	102,4	35,3	108,5
февраль	31,2	104,1	35,0	110,4
март	34,7	103,6	40,5	114,1
I квартал	97,8	103,4	110,8	111,1
апрель	34,8	107,1	33,2	92,6
май	38,0	106,5	37,1	94,9
июнь	39,1	107,6	40,3	100,5
I полугодие	209,7	105,3	221,4	103,1
июль	40,4	104,3	44,9	107,8
август	40,3	102,9	44,5	107,3
сентябрь	36,6	104,4	40,8	108,2
январь–сентябрь	327,0	104,8	351,6	104,8
октябрь	36,2	104,3		
ноябрь	35,8	104,5		
декабрь	39,9	103,1		
январь–декабрь	438,9	104,5		

Прирост (снижение) оборота розничной торговли (нарастающим итогом, в % к соответствующему периоду предыдущего года)



Формирование оборота розничной торговли в январе–сентябре 2020 года



- 1 – коммерческие предприятия, не относящиеся к субъектам малого и среднего предпринимательства
- 2 – средние предприятия
- 3 – малые предприятия
- 4 – индивидуальные предприниматели, торгующие вне рынков
- 5 – продажа товаров на розничных рынках и ярмарках

В структуре оборота розничной торговли удельный вес оборота розничной торговли пищевыми продуктами, включая напитки, и табачными изделиями в январе–сентябре 2020 года составил 47%, в январе–сентябре 2019 года – 46%, непродовольственных товаров – 53% (54%).

Товарные запасы в организациях розничной торговли

	на конец месяца					
	2019			2020		
	млрд. рублей	в % к соответствующему месяцу предыдущего года	обеспеченность запасами в днях торговли	млрд. рублей	в % к соответствующему месяцу предыдущего года	обеспеченность запасами в днях торговли
январь	22,7	110,8	34	32,0	138,5	42
февраль	22,8	113,9	36	32,9	141,6	44
март	24,7	122,6	33	34,9	138,3	39
апрель	26,6	124,6	36	34,2	124,5	44
май	27,6	139,8	33	35,2	124,2	38
июнь	28,8	148,4	33	37,5	127,0	39
июль	29,6	151,3	33	37,9	124,2	37
август	30,7	160,5	34	38,0	120,4	37
сентябрь	31,6	164,4	39	38,5	118,4	42
октябрь	32,4	166,4	41			
ноябрь	34,2	160,5	44			
декабрь	32,1	150,7	36			

Динамика оборота розничной торговли пищевыми продуктами, включая напитки, и табачными изделиями, непродовольственными товарами

	Пищевые продукты, включая напитки, и табачные изделия			Непродовольственные товары		
	млрд. рублей	в % к		млрд. рублей	в % к	
		соответствующему периоду предыдущего года	предыдущему месяцу		соответствующему периоду предыдущего года	предыдущему месяцу
2019						
сентябрь	16,1	100,2	89,7	20,5	107,8	92,2
январь-сентябрь	150,0	99,6	х	177,0	109,4	х
октябрь	16,0	96,5	100,0	20,2	111,2	97,7
ноябрь	16,0	95,0	99,0	19,8	113,5	98,1
декабрь	18,3	95,4	113,9	21,6	110,7	108,7
январь-декабрь	200,3	98,5	х	238,6	110,0	х
2020						
январь	15,5	104,2	84,1	19,8	112,1	91,6
февраль	15,9	108,1	102,0	19,1	112,3	96,9
март	18,7	112,7	117,0	21,8	115,3	113,3
I квартал	50,1	108,5	х	60,7	113,3	х
апрель	18,9	111,5	98,8	14,3	76,0	65,6
май	20,3	109,8	107,4	16,8	81,8	117,0
июнь	20,5	108,8	100,9	19,8	93,4	117,9
I полугодие	109,8	109,3	х	111,6	97,7	х
июль	20,5	106,7	100,0	24,4	108,6	122,1
август	19,3	103,4	95,2	25,2	110,5	103,3
сентябрь	17,1	103,3	89,6	23,7	112,0	93,5
январь-сентябрь	166,7	107,7	х	184,9	102,4	х

Прирост (снижение) оборота розничной торговли пищевыми продуктами, включая напитки, и табачными изделиями, непродовольственными товарами (нарастающим итогом, в % к соответствующему периоду предыдущего года)



Изъято из оборота отечественных и импортных товаров, поступивших на потребительский рынок области, в январе–сентябре 2020 года¹⁾

в % к общему объему проинспектированных товаров

	<i>Отечественные товары</i>	<i>Импортные товары</i>
<i>Продовольственные товары</i>		
Мясо и мясо птицы (кроме субпродуктов)	0,2	–
Изделия колбасные, включая изделия колбасные для детского питания	1,4	0,9
Рыба и продукты рыбные перерабо- танные (без рыбных консервов)	1,9	100,0
Масло сливочное, пасты масляные, масло топленое	1,4	–
Молоко, кроме сырого	1,1	–
Сыры	0,5	0,1
Кондитерские изделия	0,5	–
<i>Непродовольственные товары</i>		
Обувь	1,3	92,0
Одежда, кроме одежды из меха	2,2	6,3

¹⁾ По данным Территориального управления Федеральной службы по надзору в сфере защиты прав потребителей и благополучия человека.

Общественное питание

Оборот общественного питания в январе–сентябре 2020 года составил 9,8 млрд. рублей, или 68,0% к соответствующему периоду прошлого года, в сентябре, соответственно, 1,2 млрд. рублей (72,3%).

Динамика оборота общественного питания

	2019		2020	
	млн. рублей	в % к соответст- вующему пе- риоду преды- дущего года	млн. рублей	в % к соответст- вующему пе- риоду преды- дущего года
январь	1490	102,5	1443	91,8
февраль	1432	103,7	1430	94,6
март	1526	108,1	1395	87,9
I квартал	4448	104,8	4268	91,4
апрель	1529	104,2	763	47,9
май	1556	107,8	722	44,6
июнь	1606	109,3	807	49,8
I полугодие	9139	106,0	6560	69,0
июль	1627	110,5	962	58,7
август	1694	113,1	1152	67,5
сентябрь	1648	116,0	1175	72,3
январь-сентябрь	14108	108,4	9849	68,0
октябрь	1518	103,6		
ноябрь	1535	102,5		
декабрь	1689	104,2		
январь-декабрь	18850	107,1		

Платные услуги населению

Объем платных услуг, оказанных населению, в Ленинградской области в январе–сентябре 2020 года составил 58,4 млрд. рублей и в сопоставимых ценах уменьшился по сравнению с январем–сентябром 2019 года на 7,9%.

Динамика объема платных услуг населению

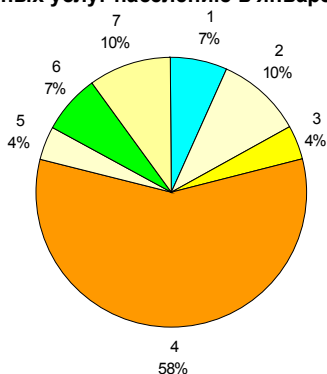
	2019		2020	
	млн. рублей	в % к соответствующему периоду предыдущего года	млн. рублей	в % к соответствующему периоду предыдущего года
январь	6976	102,4	7264	101,1
февраль	6917	102,1	7263	102,0
март	7104	101,0	7273	99,6
I квартал	20997	101,6	21800	101,0
апрель	7120	101,7	5199	71,4
май	6922	100,6	5833	82,4
июнь	6780	99,2	6309	91,6
I полугодие	41819	101,0	39141	91,4
июль	6847	99,7	6323	89,8
август	6623	98,7	6425	94,1
сентябрь	6568	99,7	6536	96,9
январь–сентябрь	61857	100,4	58425	92,1
октябрь	6864	100,6		
ноябрь	6997	101,2		
декабрь	7531	99,7		
январь–декабрь	83249	100,7		

Объем платных услуг населению по видам в январе–сентябре 2020 года

	Млн. рублей	В % к	
		итогу	январю–сентябрю 2019
Всего	58425	100	92,1
из них:			
бытовые	4221	7,2	82,7
транспортные	6022	10,3	78,7
почтовой связи и курьерские	914	1,6	102,4
телекоммуникационные	2183	3,7	101,0
жилищные	9534	16,3	102,5
коммунальные	24372	41,7	102,9
учреждений культуры	503	0,9	64,8
туристических агентств, туроператоров и прочие услуги по бронированию и сопутствующие им услуги	258	0,4	77,6
услуги гостиниц и аналогичные услуги по предоставлению временного жилья	917	1,6	85,5
физической культуры и спорта	489	0,8	71,3
медицинские	3912	6,7	89,2
специализированных коллективных средств размещения	415	0,7	44,8
ветеринарные	320	0,5	101,6
юридические	1032	1,8	83,4
системы образования	2341	4,0	61,5
услуги, предоставляемые гражданам пожилого возраста и инвалидам	145	0,3	94,2
прочие платные услуги	847	1,5	79,8

Из общего объема платных услуг 10,9% оказано физическими лицами.

Структура платных услуг населению в январе–сентябре 2020 года



- | | |
|--------------------------|-------------------------|
| 1 – бытовые | 5 – системы образования |
| 2 – транспортные | 6 – медицинские |
| 3 – телекоммуникационные | 7 – другие |
| 4 – жилищно-коммунальные | |

Структура и объем бытовых услуг населению в январе–сентябре 2020 года

	Млн. рублей	В % к итогу	январю- сентябрю 2019
Всего	4221	100	82,7
из них:			
ремонт, окраска и пошив обуви	111	2,6	80,4
ремонт и пошив швейных, меховых и кожаных изделий, головных уборов и изделий текстильной галантереи, ремонт, пошив и вязание трикотажных изделий	188	4,5	81,0
ремонт и техническое обслуживание бытовой радиоэлектронной аппаратуры, бытовых машин и приборов, ремонт и изготовление металлоизделий	281	6,7	88,4
техобслуживание и ремонт транспортных средств, машин и оборудования	821	19,4	87,8
изготовление и ремонт мебели	66	1,6	85,0
химическая чистка и крашение, услуги прачечных	56	1,3	81,5
ремонт и строительство жилья и других построек	1012	24,0	85,7
услуги фотоателье	64	1,5	82,5
услуги бань и душевых	298	7,1	66,7
услуги парикмахерских	310	7,3	66,3
услуги предприятий по прокату	95	2,2	66,1
ритуальные услуги	608	14,4	103,0
прочие виды бытовых услуг	311	7,4	72,3

Из общего объема бытовых услуг 42,2% оказано физическими лицами.

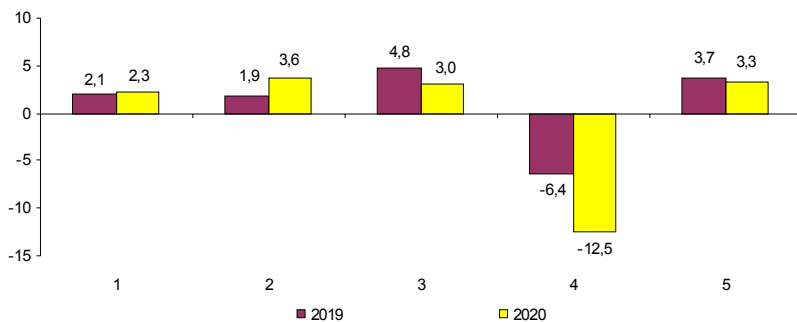
ЦЕНЫ

Индексы цен и тарифов в 2020 году

в % к предыдущему месяцу

	Индекс потребительских цен	Индекс цен производителей промышленных товаров	Сводный индекс цен на продукцию (затраты, услуги) инвестиционного назначения	Индекс цен производителей сельскохозяйственной продукции	Индекс тарифов на грузовые перевозки
Январь	100,3	100,2	99,6	92,7	103,3
Февраль	100,3	99,4	100,5	95,0	100,0
Март	100,5	99,8	102,8	96,9	100,01
Апрель	100,8	98,5	99,6	97,3	100,0
Май	100,2	99,3	99,6	110,0	100,0
Июнь	99,96	102,2	99,0	88,6	100,0
Июль	100,8	102,4	100,9	109,9	100,0
Август	99,8	101,5	100,8	99,9	100,0
Сентябрь	99,8	100,3	100,3	98,6	100,0
Сентябрь 2020 в % к декабрю 2019	102,3	103,6	103,0	87,5	103,3
Справочно: сентябрь 2019 в % к декабрю 2018	102,1	101,9	104,8	93,6	103,7

Темпы прироста (снижения) цен и тарифов в сентябре (в % к декабрю предыдущего года)



- 1 – индекс потребительских цен
- 2 – индекс цен производителей промышленных товаров
- 3 – сводный индекс цен на продукцию (затраты, услуги) инвестиционного назначения
- 4 – индекс цен производителей сельхозпродукции
- 5 – индекс тарифов на грузовые перевозки

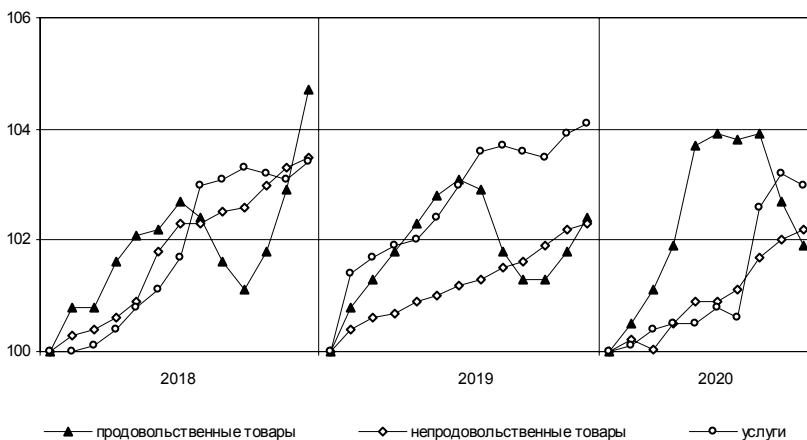
Потребительские цены

Динамика цен в потребительском секторе в 2020 году

в % к предыдущему месяцу

	Индекс потреби- тельских цен	В том числе:		
		продовольст- венные товары	непродовольст- венные товары	платные услуги населению
Январь	100,3	100,5	100,2	100,1
Февраль	100,3	100,6	99,8	100,3
Март	100,5	100,8	100,5	100,1
Апрель	100,8	101,8	100,3	99,97
Май	100,2	100,2	100,1	100,3
Июнь	99,96	99,9	100,2	99,8
Июль	100,8	100,1	100,6	101,9
Август	99,8	98,8	100,3	100,6
Сентябрь	99,8	99,2	100,3	99,8
Сентябрь 2020 в % к декабрю 2019	102,3	101,9	102,2	103,0
Справочно: сентябрь 2019 в % к декабрю 2018	102,1	101,3	101,6	103,6

Темпы роста цен (в % к декабрю предыдущего года)



**Максимальное и минимальное изменение цен
на отдельные продовольственные товары в сентябре 2020 года**

в % к предыдущему месяцу

Наименование группы	Индекс цен в среднем по группе	Максимальное и минимальное изменение цен внутри группы	
		товары	индекс цен
Мясо и птица	99,9	Окорочка куриные	101,0
		Куры охлажденные и мороженые	98,8
Колбасные изделия и продукты из мяса и птицы	100,2	Сосиски, сардельки	100,6
		Кулинарные изделия из птицы	99,4
Рыба	99,6	Рыба мороженая неразделанная	102,7
		Рыба живая и охлажденная	98,0
Масло и жиры	100,5	Масло оливковое	102,0
		Масло сливочное	100,2
Молоко и молочная продукция	99,5	Йогурт	100,9
		Молоко пастеризованное	98,4
Сыры	99,3	Национальные сыры и брынза	101,2
		Сыры твердые	99,0
Кондитерские изделия	100,5	Печенье	102,4
		Зефир, пастила	99,1
Хлеб и хлебобулочные изделия	100,1	Хлопья из злаков (сухие завтраки)	101,9
		Хлебобулочные изделия из пшеничной муки высшего сорта	99,2
Крупы и бобовые	101,0	Рис шлифованный	102,6
		Пшено	96,2
Фруктоовощная продукция, включая картофель	92,2	Бананы	105,7
		Картофель	79,3
Алкогольные напитки	99,7	Пиво зарубежных торговых марок	100,9
		Шампанское отечественное	97,3

В сентябре 2020 года из плодовоовощной продукции морковь подешевела на 19,9%, капуста белокочанная – на 19,1, виноград – на 13,6, яблоки – на 13,5, свёкла – на 11,6, лук репчатый – на 11,4, при этом груши подорожали на 4,0%, апельсины – на 3,8.

Снижение цен отмечалось на соль – 2,9%, свинину (кроме бескостного мяса), баранину (кроме бескостного мяса), горох и фасоль – 1,2%. Рост цен отмечался на сахар – 6,5%, кетчуп – 2,3, хлебобулочные изделия из пшеничной муки I сорта – 1,0%.

**Максимальное и минимальное изменение цен
на отдельные непродовольственные товары в сентябре 2020 года**

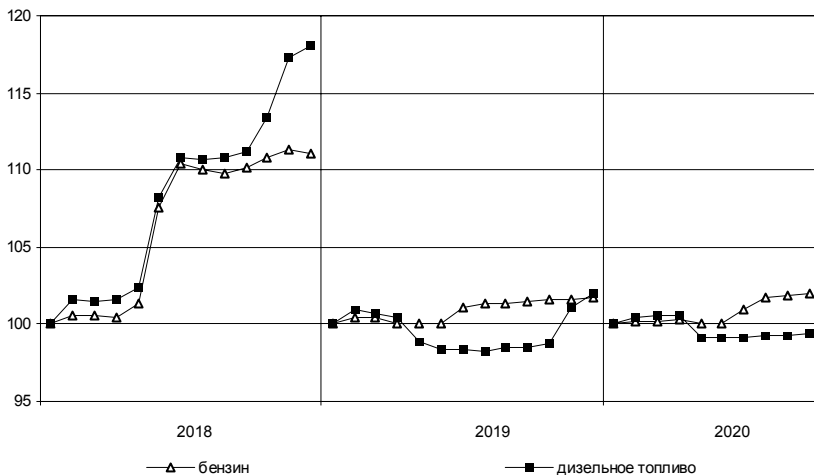
в % к предыдущему месяцу

Наименование группы	Индекс цен в среднем по группе	Максимальное и минимальное изменение цен внутри группы	
		товары	индекс цен
Ткани	100,2	Ткани декоративные для изготовления штор	100,3
Одежда	100,2	Ткани хлопчатобумажные	100,0
		Куртка утепленная для детей дошкольного возраста	101,8
Трикотажные изделия	99,8	Платье женское из смесовых тканей	99,2
		Трикотажный головной убор мужской	100,4
Чулочно-носочные изделия	101,1	Трикотажный головной убор женский	98,6
		Колготки детские	102,8
Обувь	100,1	Носки, гольфы женские	100,5
		Обувь домашняя для детей	100,9
Моющие и чистящие средства	99,1	Туфли детские летние	100,04
		Мыло туалетное	103,5
Парфюмерно-косметические товары	100,6	Жидкие чистящие и моющие средства	96,5
		Краска для волос	102,6
Галантерея	100,0	Паста зубная	97,8
		Зонт	101,3
Табачные изделия	100,1	Рюкзак для взрослых	98,4
		Сигареты с фильтром зарубежных марок	100,3
Мебель	100,2	Сигареты с фильтром отечественные	100,0
		Набор мягкой мебели	100,7
Посуда	100,4	Стол обеденный	100,01
		Рюмка, фужер	101,9
Электротовары	100,4	Чашка чайная с блюдцем	98,8
		Утюг	102,8
Бумажно-беловые и канцелярские товары	101,2	Пылесос	98,1
		Карандаш	103,1
Печатные издания	100,3	Альбом для рисования	100,2
		Ежедневная газета	102,7
Телерадиотовары	99,99	Еженедельная газета	99,2
		Телевизор	100,04
Персональные компьютеры и средства связи	100,9	Флеш-накопитель USB	99,1
		Смартфон	101,6
Строительные материалы	100,4	Компьютер планшетный	99,5
		Доска обрезная	101,5
Медикаменты	100,9	Линолеум	99,4
		Комбинированные анальгетики	105,1
		Лоперамид	98,6

Изменение цен на рынке автомобильного топлива в сентябре 2020 года

	Средние цены, в рублях за 1 литр	В % к	
		августу 2020	декабрю 2019
Бензин	45,37	100,1	102,0
марки АИ-92	43,46	100,1	102,1
марки АИ-95	46,78	100,1	102,1
марки АИ-98	54,47	100,0	101,3
Дизельное топливо	48,24	100,1	99,4

**Изменение цен на автомобильное топливо
(в % к декабрю предыдущего года)**



**Максимальное и минимальное изменение цен и тарифов
на отдельные виды платных услуг в сентябре 2020 года**

в % к предыдущему месяцу

Наименование группы	Индекс цен и тарифов в среднем по группе	Максимальное и минимальное изменение цен внутри группы	
		товары	индекс цен
Медицинские услуги	100,1	Лечебный массаж	101,5
		Ультразвуковое исследование брюшной полости	100,3
Бытовые услуги	100,2	Замена элементов питания в наручных часах	102,1
		Ремонт брюк	100,6

В сентябре 2020 года проезд в плацкартных вагонах поездов дальнего следования подешевел на 15,8%, стоимость авиаперелётов – на 7,8, санаторно-оздоровительные услуги – на 1,4, при этом услуги добровольного страхования автомобилей подорожали на 7,1, услуги фотоателье – на 1,4, услуги платного образования – на 1,1, прививка животного – на 1,0%.

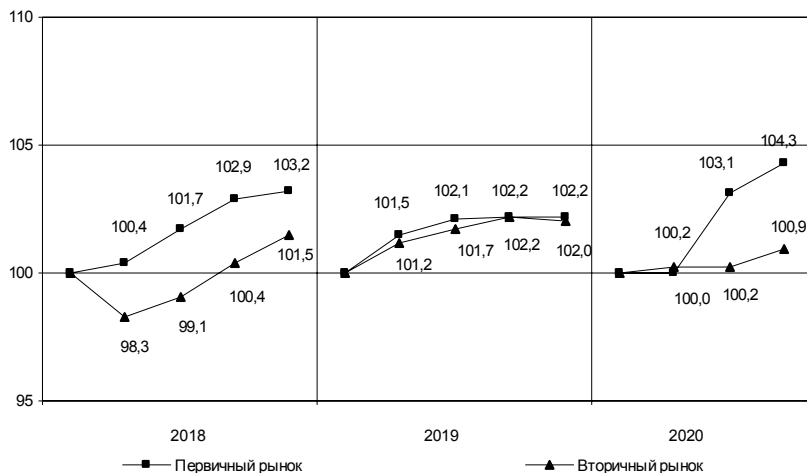
Цены и тарифы на жилищно-коммунальные услуги в сентябре 2020 года

	В рублях	В % к	
		августу 2020	декабрю 2019
Содержание и ремонт жилья в государственном и муниципальном жилищных фондах, м ²	28,14	100,0	96,8
Наем жилых помещений в государственном и муниципальном жилищных фондах, м ²	6,79	100,0	100,0
Оплата эксплуатационных расходов в приватизированных квартирах, м ²	28,14	100,0	98,5
Оплата эксплуатационных расходов в домах ЖСК, м ²	24,40	100,0	98,7
Взносы на капитальный ремонт, м ²	7,92	100,0	110,0
Обращение с твердыми коммунальными отходами, м ² общей площади	5,39	100,0	84,9
Водоснабжение холодное по счетчикам, м ³	28,73	100,0	105,4
Водоотведение по счетчикам, м ³	31,33	100,0	105,7
Отопление, Гкал	2166,99	100,0	105,1
Водоснабжение горячее по счетчикам, м ³	140,07	100,0	105,7
Электричество (в квартирах без электроплит), 100 кВт-ч	448,00	100,0	104,9
Газ сетевой, м ³	6,80	100,0	103,0

Цены на рынке жилья¹⁾

В III квартале 2020 года средняя цена 1 м² общей площади квартир на первичном рынке жилья составила 79686 рублей, на вторичном – 72402 рубля.

Индексы цен на первичном и вторичном рынках жилья (на конец периода, в % к IV кварталу предыдущего года)



Средние цены и индексы цен на рынке жилья в III квартале 2020 года

на конец периода

	Первичный рынок			Вторичный рынок		
	рублей за 1 м ² общей площади	в % к II квар-талу 2020	IV квар-талу 2019	рублей за 1 м ² общей площади	в % к II квар-талу 2020	IV квар-талу 2019
Квартиры	79686	101,2	104,3	72402	100,7	100,9
элитные	–	–	–	–	–	–
улучшенного качества	–	–	–	63254	101,8	102,1
среднего качества (типовые)	79686	101,2	104,3	75432	100,6	100,6
низкого качества	–	–	–	48666	100,0	104,4

¹⁾ Информация о средних ценах формируется на основании сведений, полученных от организаций, осуществляющих операции с недвижимостью, о фактической стоимости проданных квартир и их общей площади.

Цены производителей

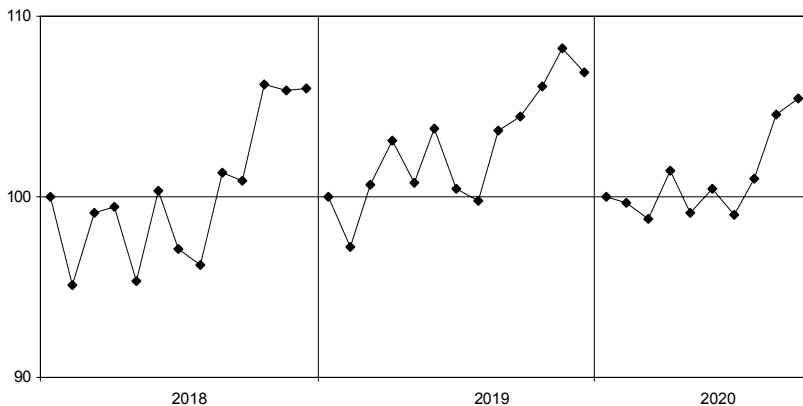
Индексы цен производителей промышленных товаров

Индекс цен производителей промышленных товаров в сентябре 2020 года по сравнению с августом 2020 года составил 100,3%, с декабрем 2019 года – 103,6%.

Индексы цен производителей промышленных товаров по отдельным видам экономической деятельности

	Сентябрь 2020 в % к		Справочно: сентябрь 2019 в % к декабрю 2018
	августу 2020	декабрю 2019	
Лесозаготовки	101,2	104,5	93,5
Добыча полезных ископаемых	101,8	100,4	99,7
Обрабатывающие производства	100,1	102,8	101,7
из них производство:			
пищевых продуктов	98,5	102,7	94,5
напитков	99,9	118,0	103,8
одежды	100,9	106,0	96,9
обработка древесины и производство изделий из дерева и пробки, кроме мебели, изделий из соломки и материалов для плетения	100,4	99,9	100,02
бумаги и бумажных изделий	101,6	101,3	98,8
химических веществ и химических продуктов	103,0	109,9	104,0
резиновых и пластмассовых изделий	99,9	103,9	101,6
прочей неметаллической минеральной продукции	99,8	101,6	102,6
готовых металлических изделий, кроме машин и оборудования	106,9	126,8	100,0
электрического оборудования	98,6	99,4	94,6
машин и оборудования, не включенных в другие группировки	100,5	104,7	107,8
автотранспортных средств, прицепов и полуприцепов	100,2	107,3	100,5
мебели	100,0	100,7	93,9
Обеспечение электрической энергией, газом и паром; кондиционирование воздуха	101,9	109,8	102,9
в том числе:			
производство, передача и распределение электроэнергии	102,4	111,4	102,8
производство, передача и распределение пара и горячей воды; кондиционирование воздуха	100,0	104,3	103,3

**Изменение средних цен производителей на электроэнергию
(в % к декабрю предыдущего года)**



Средние цены производителей на электроэнергию в 2020 году

	<i>В рублях за тыс. кВт-ч</i>
январь	4093,71
февраль	3988,70
март	4178,33
апрель	4045,62
май	3927,39
июнь	3814,67
июль	3925,45
август	4293,67
сентябрь	4314,43

Индексы цен на продукцию инвестиционного назначения

Сводный индекс цен строительной продукции в сентябре 2020 года по сравнению с сентябрем 2019 года составил 103,7%.

Индексы цен строительной продукции

в % к предыдущему месяцу

	Сводный индекс цен на продукцию (затраты, услуги) инвестиционного назначения	В том числе индексы цен:		
		производителей на строительную продукцию	на приобретение машин и оборудования инвестиционного назначения	на прочую продукцию (затраты, услуги) инвестиционного назначения
Январь	99,6	99,9	99,2	93,9
Февраль	100,5	99,7	101,8	95,9
Март	102,8	100,4	106,8	98,6
Апрель	99,6	98,6	101,2	99,8
Май	99,6	100,0	98,7	109,5
Июнь	99,0	99,9	97,8	90,5
Июль	100,9	100,3	101,6	108,5
Август	100,8	100,3	101,8	100,3
Сентябрь	100,3	99,9	100,9	99,8
Сентябрь 2020 в % к декабрю 2019	103,0	99,0	109,9	95,5
Справочно: сентябрь 2019 в % к декабрю 2018	104,8	104,0	106,7	96,1

Индексы цен приобретения по отдельным группам строительных материалов

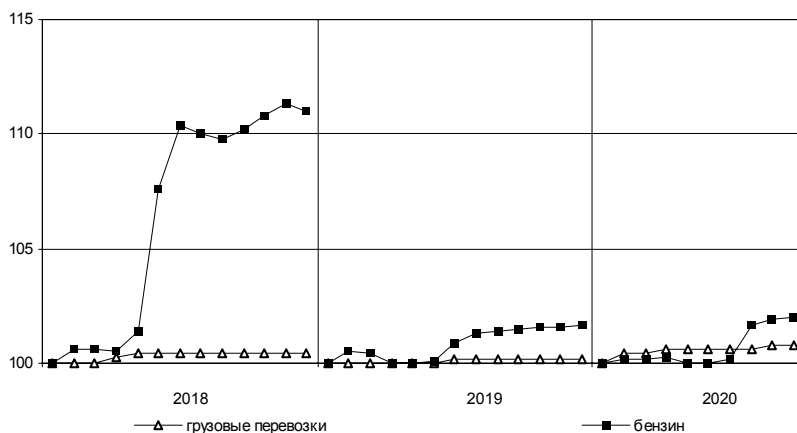
	Сентябрь 2020 в % к		Справочно: сентябрь 2019 в % к декабрю 2018
	сентябрю 2019	декабрю 2019	
Цементы общестроительные	105,4	105,4	96,7
Сталь арматурная	91,2	100,0	126,0
Кабели и арматура кабельная	63,7	47,3	87,4
Бетон товарный	113,9	128,0	119,1
Растворы строительные	92,6	75,8	77,3
Щебень	99,9	100,5	85,4
Пески природные прочие	136,8	99,0	68,5

Индексы тарифов на грузовые перевозки

в % к предыдущему месяцу

	Индекс тарифов на грузовые перевозки	В том числе по видам транспорта:	
		автомобильный	трубопроводный
Январь	103,3	100,4	103,4
Февраль	100,0	100,0	100,0
Март	100,01	100,3	100,0
Апрель	100,0	100,0	100,0
Май	100,0	100,0	100,0
Июнь	100,0	100,0	100,0
Июль	100,0	100,0	100,0
Август	100,0	100,1	100,0
Сентябрь	100,0	100,0	100,0
Сентябрь 2020 в % к декабрю 2019	103,3	100,8	103,4
Справочно:			
сентябрь 2019 в % к декабрю 2018	103,7	100,2	103,9

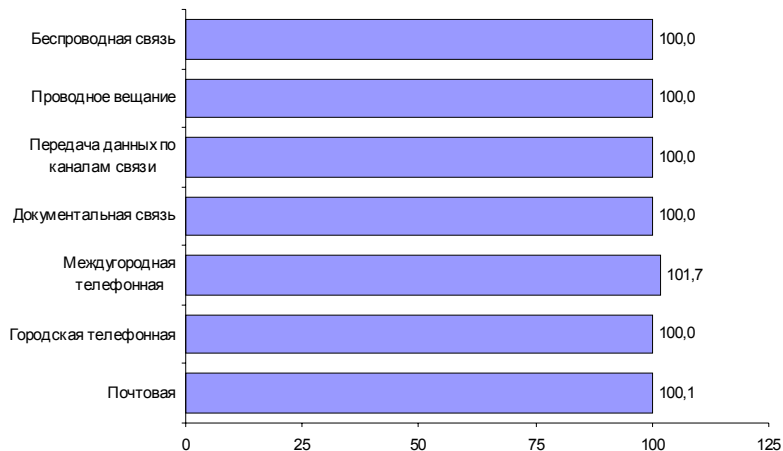
Изменение тарифов на грузовые перевозки автомобильным транспортом и цен на бензин (в % к декабрю предыдущего года)



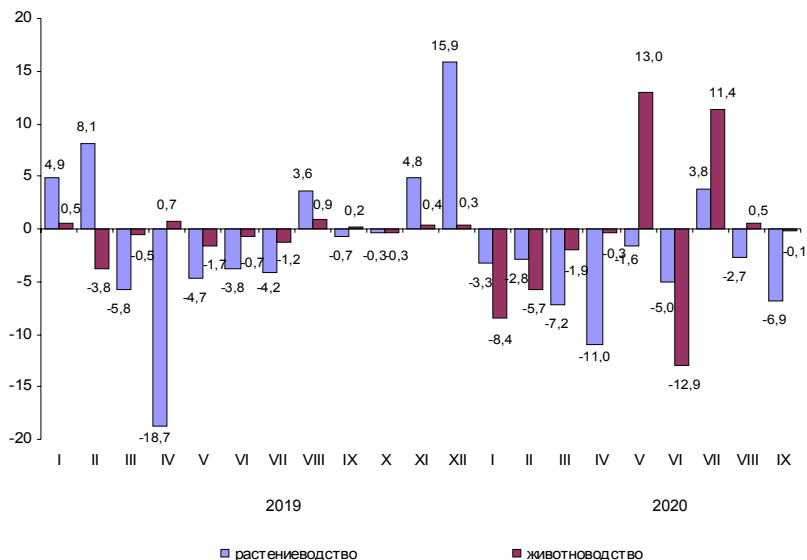
Индексы тарифов на услуги связи для юридических лиц

В III квартале 2020 года по сравнению со II кварталом 2020 года индекс тарифов на услуги связи для юридических лиц составил 100,0%, с IV кварталом 2019 года – 100,1%.

Изменение тарифов на услуги связи в III квартале 2020 года (в % к IV кварталу 2019 года)



Темпы прироста (снижения) цен производителей сельскохозяйственной продукции (в % к предыдущему месяцу)



Индексы цен производителей сельскохозяйственной продукции

в % к предыдущему месяцу

	Продукция – всего	В том числе:				
		картофель	овощи	скот и птица	молоко	яйца
Январь	92,7	100,0	96,3	85,1	100,2	98,5
Февраль	95,0	98,6	97,0	93,7	99,7	88,8
Март	96,9	97,6	92,3	96,0	100,4	100,0
Апрель	97,3	102,3	87,3	96,9	99,8	106,4
Май	110,0	100,0	98,2	126,4	99,98	101,6
Июнь	88,6	102,6	93,9	77,9	99,8	95,1
Июль	109,9	97,7	104,8	125,5	99,7	96,6
Август	99,9	100,0	96,8	99,6	99,8	104,0
Сентябрь	98,6	102,0	91,7	104,8	100,8	85,1
Сентябрь 2020 в % к декабрю 2019	87,5	100,8	64,5	95,7	100,2	76,9
Справочно: сентябрь 2019 в % к декабрю 2018	93,6	99,5	77,1	94,5	100,5	87,4

РЫНОК ТРУДА

Занятость и безработица

Численность работников организаций

В августе 2020 года в организациях (без субъектов малого предпринимательства) работало 390 тыс. человек. В структуре работающих 96,6% приходилось на штатных работников, на условиях совместительства – 1,6% и по договорам гражданско-правового характера – 1,8% от общего числа работающих.

Динамика численности работников организаций (без субъектов малого предпринимательства)

	Август 2020, тыс. человек	В % к		Январь- август 2020 в % к январю- августу 2019	Справочно:		
		августу 2019	июлю 2020		август 2019 в % к августу 2018	июлю 2019	январь- август 2019 в % к январю- августу 2018
Средняя численность работников организаций	390,0	100,9	99,1	103,2	103,0	99,3	104,8
в том числе:							
работников спи- сочного состава (без внешних совместителей)	376,7	101,0	99,1	103,3	103,0	99,4	105,0
внешних совместителей ¹⁾	6,1	96,5	99,7	99,7	93,9	95,5	96,2
работников, выпол- нявших работы по договорам гражданско-пра- вового характера ¹⁾	7,2	100,8	97,5	99,8	107,7	98,5	104,9

¹⁾ В эквиваленте полной занятости.

*Средняя численность работников организаций
(без субъектов малого предпринимательства)
по видам экономической деятельности¹⁾ в августе 2020 года*

	Всего работников		В том числе:			
	тыс. человек	в % к августу 2019	итогу	работников	внешних	работников,
				списочного состава (без внешних сов- местителей)	совмес- тителей	выполнявших ра- боты по договорам гражданско-право- вого характера
Всего	390,0	100,9	100	376,7	6,1	7,2
в том числе по видам экономиче- ской деятельности:						
сельское, лесное хозяйство, охота, рыболовство и рыболовство	17,6	101,5	4,5	17,0	0,2	0,4
добыча полезных ископаемых	4,0	92,5	1,0	3,8	0,0	0,2
обрабатывающие производства	89,4	99,2	22,9	87,9	0,5	1,0
обеспечение элек- трической энергией, газом и паром; кондиционирование воздуха	21,3	101,0	5,5	21,0	0,1	0,1
водоснабжение; водоотведение, организация сбора и утилизации отходов, деятель- ность по ликвидации загрязнений	7,2	112,2	1,8	6,9	0,2	0,2
строительство	25,3	87,0	6,5	24,7	0,3	0,3
торговля оптовая и розничная; ремонт автотранс- портных средств и мотоциклов	36,2	116,6	9,3	35,8	0,2	0,1
транспортировка и хранение	31,2	99,3	8,0	30,7	0,2	0,3
деятельность гостиниц и предприятий обще- ственного питания	4,1	83,0	1,1	4,0	0,1	0,0
деятельность в области информации и связи	2,4	103,0	0,6	2,2	0,0	0,2
деятельность финансовая и страховая	4,1	107,6	1,1	2,7	0,1	1,4

¹⁾ По «чистым» видам экономической деятельности.

*Средняя численность работников организаций
(без субъектов малого предпринимательства)
по видам экономической деятельности¹⁾ в августе 2020 года (окончание)*

	Всего работников		В том числе:			
	тыс. человек	в % к августу 2019	итогу	работников	внешних	работников,
				списочного состава (без внешних сов- местителей)	совмес- тителей	выполнявших ра- боты по договорам гражданско-право- вого характера
деятельность по операциям с недвижимым имуществом	5,4	89,0	1,4	4,8	0,2	0,4
деятельность профессиональная, научная и техническая	11,6	105,3	3,0	11,2	0,2	0,2
деятельность административная и сопутствующие дополнительные услуги	7,1	104,4	1,8	6,8	0,1	0,2
государственное управление и обеспечение военной безопасности; социальное обеспечение	29,6	104,8	7,6	28,2	0,2	1,2
образование	46,7	101,8	12,0	44,6	1,8	0,2
деятельность в области здравоохранения и социальных услуг	36,8	100,0	9,4	35,6	1,0	0,2
деятельность в области культуры, спорта, организации досуга и развлечений	8,7	101,0	2,2	7,7	0,6	0,5
предоставление прочих видов услуг	1,3	107,8	0,3	1,1	0,1	0,1

¹⁾ По «чистым» видам экономической деятельности

Безработица

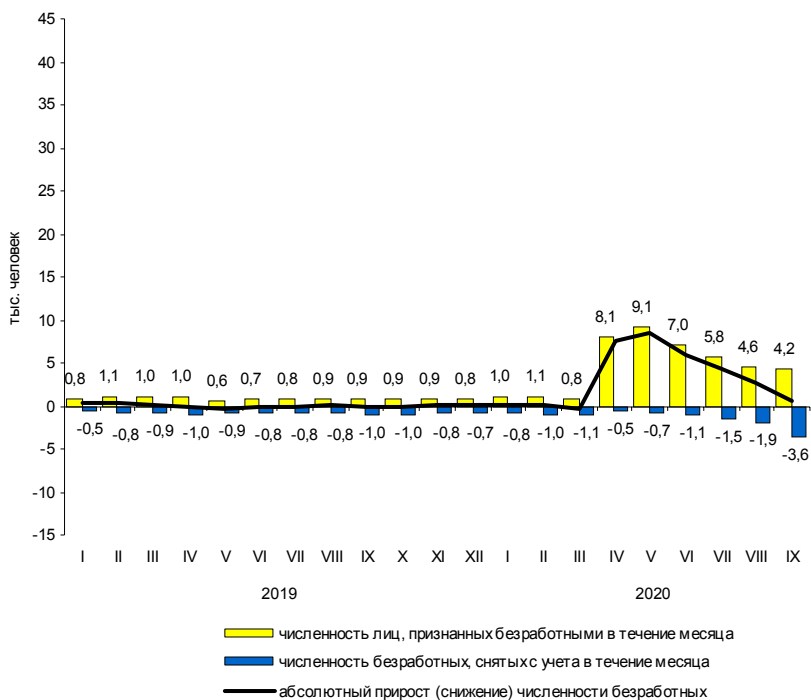
К концу сентября 2020 года в государственных учреждениях службы занятости населения состояло на учете 37,0 тыс. не занятых трудовой деятельностью граждан. В качестве безработных было зарегистрировано 33,3 тыс. человек, в том числе 31,1 тыс. человек получали пособие по безработице.

В сентябре 2020 года статус безработного получили 4,2 тыс. человек (на 3,3 тыс. человек или в 4,7 раза больше, чем в сентябре 2019 года). Размеры трудоустройства безработных в сентябре 2020 года были на 1,8 тыс. человек или в 5,5 раза больше, чем в аналогичном периоде 2019 года, и составили 2,2 тыс. человек.

Динамика числа незанятых граждан, состоящих на учете в государственных учреждениях службы занятости населения

	Число незанятых граждан, тыс. человек	на конец месяца		
		из них имеют статус безработного		соответствующему месяцу предыдущего года
		тыс. человек	в % к предыдущему месяцу	
2019				
январь	5,1	3,3	108,7	96,0
февраль	5,5	3,7	110,4	98,1
март	5,4	3,8	104,6	106,7
апрель	5,2	3,8	100,4	115,6
май	4,9	3,6	93,8	115,7
июнь	4,8	3,5	97,7	117,6
июль	5,0	3,5	99,9	116,1
август	5,0	3,7	103,7	118,1
сентябрь	4,9	3,6	97,3	116,4
октябрь	4,9	3,5	98,0	118,3
ноябрь	4,9	3,6	104,0	118,0
декабрь	4,7	3,7	103,3	122,7
2020				
январь	5,3	4,0	106,2	119,9
февраль	5,6	4,1	102,4	111,2
март	5,2	3,8	93,0	98,8
апрель	15,9	11,4	3,0 р.	3,0 р.
май	24,2	19,8	1,7 р.	5,5 р.
июнь	29,7	25,7	129,8	7,3 р.
июль	33,8	30,0	116,8	8,5 р.
август	36,4	32,7	108,8	8,9 р.
сентябрь	37,0	33,3	101,9	9,4 р.

Движение численности безработных, зарегистрированных в государственных учреждениях службы занятости населения



На конец сентября 2020 года уровень зарегистрированной безработицы составил 3,4% к численности рабочей силы, на конец сентября 2019 года – 0,4%.

Потребность организаций в работниках

К концу сентября 2020 года нагрузка незанятого населения, состоящего на учете в государственных учреждениях службы занятости населения, на одну заявленную вакансию составила 1,9 человека против 0,2 человека в конце сентября 2019 года.

Динамика потребности организаций в работниках

	Потребность организаций в работниках, заявленная в государственных учреждениях службы занятости населения, тыс. человек	на конец месяца		
		Нагрузка незанятого населения на одну заявленную вакансию		соответствующему месяцу предыдущего года
		человек	в % к предыдущему месяцу	
2019				
январь	18,8	0,3	1,5 р.	100,0
февраль	18,9	0,3	100,0	100,0
март	20,3	0,3	100,0	100,0
апрель	20,6	0,3	100,0	1,5 р.
май	22,5	0,2	66,7	100,0
июнь	22,8	0,2	100,0	100,0
июль	23,3	0,2	100,0	100,0
август	22,6	0,2	100,0	100,0
сентябрь	23,8	0,2	100,0	100,0
октябрь	22,7	0,2	100,0	100,0
ноябрь	22,3	0,2	100,0	100,0
декабрь	19,5	0,2	100,0	100,0
2020				
январь	18,6	0,3	1,5 р.	100,0
февраль	19,1	0,3	100,0	100,0
март	18,9	0,3	100,0	100,0
апрель	15,8	1,0	3,3 р.	3,3 р.
май	14,8	1,6	1,6 р.	8,0 р.
июнь	14,8	2,0	125,0	10,0 р.
июль	17,5	1,9	95,0	9,5 р.
август	18,6	2,0	105,3	10,0 р.
сентябрь	19,8	1,9	95,0	9,5 р.

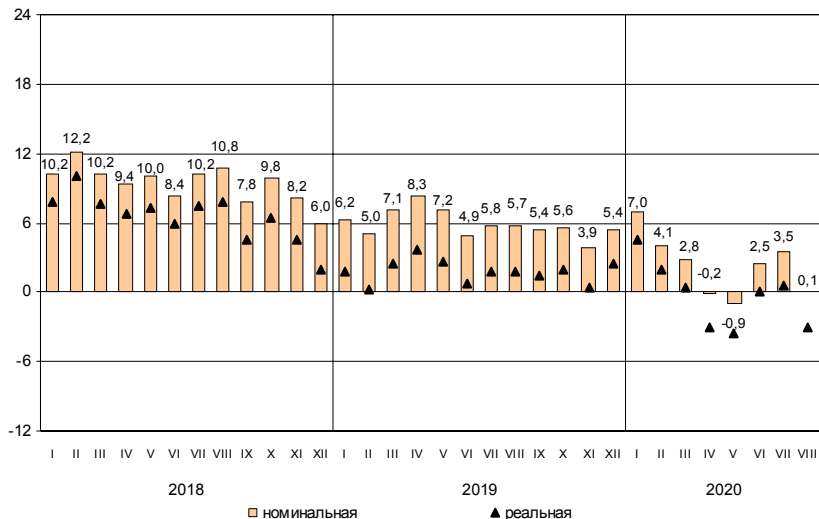
Заработная плата

Средняя номинальная заработная плата, начисленная за август 2020 года, составила 47057 рублей. Реальная начисленная заработная плата, рассчитанная с учетом индекса потребительских цен, в августе 2020 года составила 95,6% к уровню июля 2020 года и 97,0% – к уровню августа 2019 года.

Динамика номинальной и реальной средней заработной платы

	<i>Номинальная начисленная заработная плата в % к</i>		<i>Реальная начисленная заработная плата в % к</i>	
	<i>предыду- щему месяцу</i>	<i>соответст- вующему месяцу предыдущего года</i>	<i>предыду- щему месяцу</i>	<i>соответст- вующему месяцу предыдущего года</i>
2019				
январь	84,2	106,2	83,5	101,7
февраль	101,7	105,0	101,3	100,3
март	105,4	107,1	105,1	102,5
апрель	102,4	108,3	102,1	103,7
май	101,2	107,2	100,8	102,7
июнь	98,8	104,9	98,5	100,7
июль	100,4	105,8	100,2	101,7
август	98,7	105,7	99,0	101,7
сентябрь	96,5	105,4	96,6	101,5
октябрь	103,2	105,6	103,1	102,0
ноябрь	98,6	103,9	98,2	100,4
декабрь	120,5	105,4	120,1	102,4
2020				
январь	84,8	107,0	84,6	104,6
февраль	99,6	104,1	99,3	101,9
март	103,3	102,9	102,8	100,5
апрель	99,2	99,8	98,4	96,9
май	100,8	99,1	100,6	96,4
июнь	102,2	102,5	102,2	100,1
июль	101,7	103,5	100,9	100,5
август	95,4	100,1	95,6	97,0

**Прирост (снижение) средней номинальной
и реальной начисленной заработной платы
(в % к соответствующему месяцу предыдущего года)**



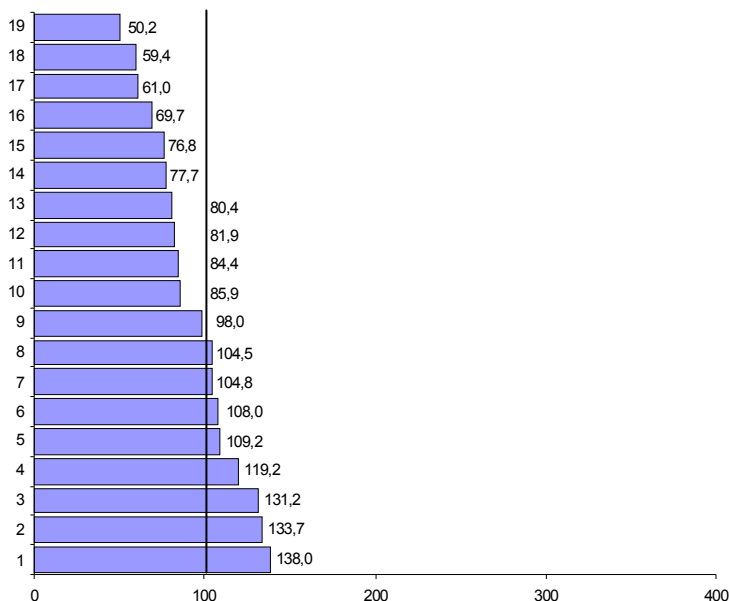
*Средняя начисленная заработная плата
по видам экономической деятельности¹⁾*

в расчете на одного работника

	Август 2020, рублей	В % к		
		июлю 2020	августу 2019	среднему уровню
Всего	47057	95,4	100,1	100
в том числе				
по видам экономической деятельности:				
сельское, лесное хозяйство, охота, рыболовство и рыбоводство	38547	94,5	99,9	81,9
добыча полезных ископаемых	49153	102,0	88,7	104,5
обрабатывающие производства	56113	96,2	100,4	119,2
обеспечение электрической энергией, газом и паром; кондиционирование воздуха	62927	91,6	105,8	133,7
водоснабжение; водоотведение, организация сбора и утилизации отходов, деятельность по ликвидации загрязнений	36559	99,3	97,1	77,7
строительство	49326	97,6	89,2	104,8
торговля оптовая и розничная; ремонт автотранспортных средств и мотоциклов	37829	100,2	97,1	80,4
транспортировка и хранение	50805	99,8	103,3	108,0
из них:				
деятельность сухопутного и трубопроводного транспорта	46716	102,3	106,1	99,3
деятельность водного транспорта	85102	93,3	120,4	1,8 п.
складское хозяйство и вспомогательная транспортная деятельность	56665	99,1	101,4	120,4
деятельность почтовой связи и курьерская деятельность	24600	95,2	114,1	52,3
деятельность гостиниц и предприятий общественного питания	23610	97,9	87,8	50,2
деятельность в области информации и связи	36141	91,3	82,8	76,8
деятельность финансовая и страховая	64943	95,0	94,4	138,0
деятельность по операциям с недвижимым имуществом	32810	91,5	103,2	69,7
деятельность профессиональная, научная и техническая	61730	86,9	97,5	131,2
деятельность административная и сопутствующие дополнительные услуги	28701	89,5	88,1	61,0
государственное управление и обеспечение военной безопасности; социальное обеспечение	46095	86,9	100,1	98,0
образование	39695	98,5	107,5	84,4
деятельность в области здравоохранения и социальных услуг	51404	92,2	120,4	109,2
деятельность в области культуры, спорта, организации досуга и развлечений	40432	101,1	101,4	85,9
предоставление прочих видов услуг	27959	94,0	84,8	59,4

¹⁾ По «чистым» видам экономической деятельности.

**Отношение средней начисленной заработной платы
по отдельным видам экономической деятельности¹⁾
к среднему уровню по Ленинградской области в августе 2020 года (в %)**



- | | |
|---|---|
| 1 – деятельность финансовая и страховая | 12 – сельское, лесное хозяйство, охота, рыболовство и рыбоводство |
| 2 – обеспечение электрической энергией, газом и паром; кондиционирование воздуха | 13 – торговля оптовая и розничная; ремонт автотранспортных средств и мотоциклов |
| 3 – деятельность профессиональная, научная и техническая | 14 – водоснабжение; водоотведение, организация сбора и утилизации отходов, деятельность по ликвидации загрязнений |
| 4 – обрабатывающие производства | 15 – деятельность в области информации и связи |
| 5 – деятельность в области здравоохранения и социальных услуг | 16 – деятельность по операциям с недвижимым имуществом |
| 6 – транспортировка и хранение | 17 – деятельность административная и сопутствующие дополнительные услуги |
| 7 – строительство | 18 – предоставление прочих видов услуг |
| 8 – добыча полезных ископаемых | 19 – деятельность гостиниц и предприятий общественного питания |
| 9 – государственное управление и обеспечение военной безопасности; социальное обеспечение | |
| 10 – деятельность в области культуры, спорта, организации досуга и развлечений | |
| 11 – образование | |

¹⁾ По «чистым» видам экономической деятельности.

Задолженность организаций по заработной плате

По данным организаций наблюдаемых видов экономической деятельности¹⁾ (без субъектов малого предпринимательства), сообщивших сведения о просроченной задолженности по заработной плате по состоянию на 1 октября 2020 года, суммарная задолженность составила 16,4 млн. рублей. Объем задолженности составил к уровню 1 сентября 2020 года 113,5%, к 1 октября 2019 года – 93,5%.

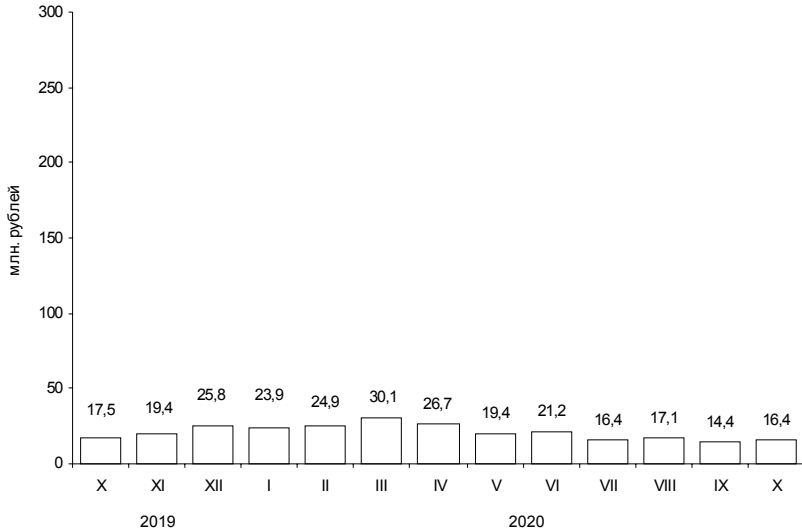
Из общей суммы просроченной задолженности 14,1 млн. рублей приходилось на задолженность, образовавшуюся в 2018 году и ранее.

Просроченная задолженность по заработной плате по видам экономической деятельности на 1 октября 2020 года

	Млн. руб.	В % к		
		1 сентября 2020	1 октября 2019	итогу
Всего	16,4	113,5	93,5	100
в том числе по видам экономической деятельности:				
сельское хозяйство, охота и предоставление услуг в этих областях; лесозаготовки	10,6	83,7	77,0	65,0
обрабатывающие производства	3,6	4,0 р.	100,0	21,8
транспорт	2,2	2,7 р.	х	13,2

¹⁾ Наблюдение осуществляется по кругу организаций 21 вида экономической деятельности, в том числе: растениеводство и животноводство; лесозаготовки; рыболовство и рыбоводство; промышленные виды деятельности; строительство; транспорт; управление недвижимым имуществом; наука; образование; здравоохранение; деятельность в области кино, телевизионного и радиовещания; искусство, культура, деятельность в области отдыха и развлечений.

Динамика просроченной задолженности по заработной плате (на 1 число месяца)



Численность работников, перед которыми организации имеют просроченную задолженность по заработной плате, по видам экономической деятельности на 1 октября 2020 года

	Человек	В % к	
		1 сентября 2020	1 октября 2019
Всего	224	73,7	70,2
в том числе по видам экономической деятельности:			
сельское хозяйство, охота и предоставление услуг в этих областях; лесозаготовки	140	55,6	54,9
обрабатывающие производства	56	1,9 п.	100,0
транспорт	28	121,7	х

ФИНАНСЫ

Показатели финансово-кредитной системы

Исполнение консолидированного бюджета в 2020 году¹⁾

	млн. рублей		
	<i>Доходы</i>	<i>Расходы</i>	<i>Профицит</i>
Январь-июль	109170	103866	5304
Январь-август	120826	118830	1995

Исполнение бюджета по статьям доходов и расходов на 1 сентября 2020 года¹⁾

	<i>Млн. рублей</i>	<i>В % к итогу</i>
Доходы	120826	100
из них:		
налог на доходы физических лиц	29400	24,3
налог на прибыль организаций	43893	36,3
акцизы	7150	5,9
доходы от использования имущества, находящегося в государственной и муниципальной собственности	2911	2,4
безвозмездные поступления	12020	9,9
Расходы	118830	100
из них на:		
общегосударственные вопросы	9274	7,8
национальную безопасность и правоохранительную деятельность	1861	1,6
национальную экономику	16209	13,6
жилищно-коммунальное хозяйство	11330	9,5
социально-культурные мероприятия	79828	67,2
в том числе:		
образование	32704	27,5
культура, кинематография	4281	3,6
здравоохранение	18695	15,7
социальная политика	21290	17,9
физическая культура и спорт	2434	2,0
средства массовой информации	423	0,4

¹⁾ Ленинградская область – по данным Комитета финансов Ленинградской области.

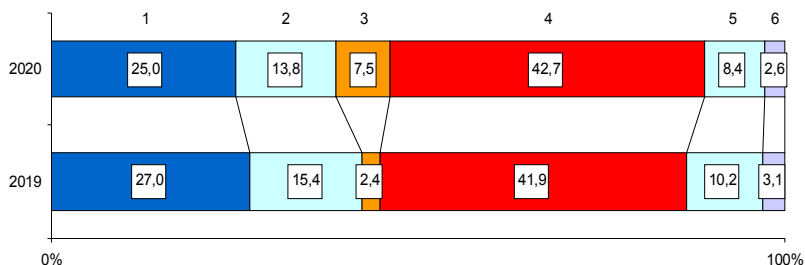
НАЛОГОВАЯ СТАТИСТИКА

По оперативным данным УФНС РФ по Ленинградской области в январе–августе 2020 года в бюджетную систему поступило налогов, сборов и иных обязательных платежей на сумму 213,2 млрд. рублей, что в номинальном выражении на 13,8% больше, чем в январе–августе 2019 года.

Поступление налогов, сборов и иных обязательных платежей в бюджетную систему в январе–августе 2020 года

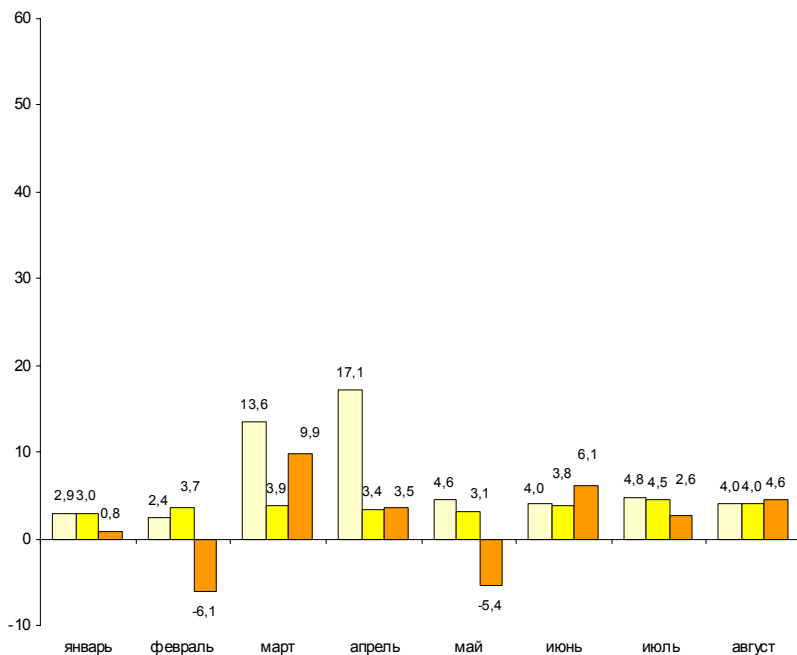
	Млрд. рублей	В % к январю-августу 2019	Из общего объема поступлений – в консолидированный бюджет Ленинградской области		
			млрд. рублей	в % к общему объему	в % к январю-августу 2019
Всего	213,2	113,8	105,8	49,6	102,5
налог на прибыль организаций	53,4	105,6	43,9	82,2	107,8
налог на доходы физических лиц	29,4	101,8	29,4	100,0	101,8
налог на добавленную стоимость на товары (работы, услуги), реализуемые на территории РФ	15,9	3,6 п.	х	х	х
акцизы по подакцизным товарам (продукции), производимым на территории РФ	91,1	116,0	10,6	11,6	101,9
налоги на имущество	17,9	93,9	17,9	100,0	93,9
налоги, сборы и регулярные платежи за пользование природными ресурсами	0,3	93,7	0,3	85,2	92,3
прочие	5,2	94,2	3,7	73,4	97,4

Структура налогов, сборов и иных обязательных платежей, поступивших в бюджетную систему в январе–августе



- 1 – налог на прибыль организаций
- 2 – налог на доходы физических лиц
- 3 – налог на добавленную стоимость
- 4 – акцизы
- 5 – налоги на имущество
- 6 – прочие

**Динамика поступления налоговых платежей
в бюджетную систему по отдельным видам налогов
в 2020 году (млрд. рублей)**



- налог на прибыль организаций
- налог на доходы физических лиц
- налог на добавленную стоимость

ФИНАНСЫ ОРГАНИЗАЦИЙ¹⁾

Финансовые результаты деятельности организаций

В январе–августе 2020 года сальдированный финансовый результат (прибыль минус убыток) организаций сложился в сумме 98,8 млрд. рублей, что на 24,4% меньше, чем за соответствующий период 2019 года.

Финансовый результат

по видам экономической деятельности в январе–августе 2020 года

	Сальдированный финансовый результат		В том числе прибыль прибыльных организаций	
	млн. рублей ²⁾	в % к январю-августу 2019	млн. рублей	в % к январю-августу 2019
Всего	98813	75,6	150112	97,8
в том числе по видам экономической деятельности:				
сельское, лесное хозяйство, охота, рыболовство и рыбоводство	4298	80,0	5086	80,5
добыча полезных ископаемых	380	78,7	481	71,9
обрабатывающие производства	38281	67,3	73170	101,4
обеспечение электрической энергией, газом и паром; кондиционирование воздуха	-2268	x	3257	132,9
водоснабжение; водоотведение, организация сбора и утилизации отходов, деятельность по ликвидации загрязнений	-453	x	952	2,0 p.
строительство	1560	48,3	3918	93,2
торговля оптовая и розничная; ремонт автотранспортных средств и мотоциклов	11942	77,1	13433	83,8
транспортировка и хранение	45354	98,9	46146	98,3
деятельность гостиниц и предприятий общественного питания	-50	x	18	31,0
деятельность в области информации и связи	-38	x	7	34,7
деятельность по операциям с недвижимым имуществом	-1394	x	1012	50,2
деятельность профессиональная, научная и техническая	1315	2,0 p.	1860	140,0
деятельность административная и сопутствующие дополнительные услуги	84	14,0	575	91,5
образование	3	x	3	63,6
деятельность в области здравоохранения и социальных услуг	29	1,9 p.	45	1,6 p.
деятельность в области культуры, спорта, организации досуга и развлечений	-291	x	... ³⁾	119,3
предоставление прочих видов услуг	47	44,0	58	51,9

¹⁾ По юридическим лицам, зарегистрированным в субъекте Российской Федерации, в целом, включая обособленные подразделения. Без банков, страховых и бюджетных организаций, без субъектов малого предпринимательства. Сравнение показателей с соответствующим периодом 2019 года произведено в текущих ценах по сопоставимому кругу организаций.

²⁾ Знак "-" означает убыток.

³⁾ Данные не публикуются в целях обеспечения конфиденциальности первичных статистических данных, полученных от организаций, в соответствии с Федеральным Законом от 29.11.2007 №282-ФЗ.

Число убыточных организаций и размер допущенного ими убытка в январе–августе 2020 года

	Число убы- точных орга- низаций, ед.	В % к общему числу органи- заций вида деятельности	Убыток, млн. рублей
Всего	267	31,8	51299
в том числе по видам экономической деятельности:			
сельское, лесное хозяйство, охота, рыболовство и рыбоводство	15	17,6	789
добыча полезных ископаемых	7	41,2	101
обрабатывающие производства	78	30,5	34888
обеспечение электрической энергией, газом и паром; кондиционирование воздуха	21	55,3	5525
водоснабжение; водоотведение, организация сбора и утилизации отходов, деятельность по ликвидации загрязнений	17	48,6	1405
строительство	19	30,2	2358
торговля оптовая и розничная; ремонт автотранспортных средств и мотоциклов	26	24,3	1491
транспортировка и хранение	21	33,3	791
деятельность гостиниц и предприятий общественного питания	7	58,3	67
деятельность в области информации и связи	6	66,7	45
деятельность по операциям с недвижимым имуществом	22	31,9	2407
деятельность профессиональная, научная и техническая	10	41,7	546
деятельность административная и сопутствующие дополнительные услуги	4	23,5	491
образование	–	–	–
деятельность в области здравоохранения и социальных услуг	4	36,4	16
деятельность в области культуры, спорта, организации досуга и развлечений	4	66,7	367
предоставление прочих видов услуг	5	31,3	11

В январе–августе 2020 года число убыточных организаций по сравнению с тем же периодом 2019 года увеличилось на 52 единицы или на 24,2%, сумма убытка выросла в 2,3 раза.

Состояние платежей и расчетов в организациях

На 1 сентября 2020 года суммарная задолженность организаций по обязательствам (кредиторская, задолженность по кредитам банков и займам) составила 1301,5 млрд. рублей, из нее просроченная – 11,2 млрд. рублей или 0,9% от общей суммы задолженности (на 1 августа 2020 года – 0,9%).

Размер и структура суммарной просроченной задолженности по обязательствам на 1 сентября 2020 года

	Млрд. рублей	В % к	
		1 августа 2020	итогу
Всего	11,2	99,4	100
в том числе:			
кредиторская задолженность	10,0	99,4	89,0
задолженность по кредитам банков и займам	1,2	100,0	11,0

Кредиторская задолженность на 1 сентября 2020 года составила 717,8 млрд. рублей, из нее просроченная – 10,0 млрд. рублей или 1,4%.

Задолженность по полученным кредитам банков и займам организаций на 1 сентября 2020 года составила 583,7 млрд. рублей, в том числе просроченная – 1,2 млрд. рублей или 0,2%.

Структура просроченной кредиторской задолженности

на конец месяца, млн. рублей

	Всего	В том числе:			Количество организаций, имеющих просроченную кредиторскую задолженность	
		поставщикам и подрядчикам	в бюджеты всех уровней	по платежам в государственные внебюджетные фонды	единиц	в % к общему количеству организаций
январь	7839	6276	569	91	91	10,9
февраль	8556	7036	532	73	87	10,4
март	9409	7899	540	86	90	11,1
апрель	10175	8610	657	91	92	11,2
май	10116	8553	675	100	91	11,0
июнь	10038	8336	883	96	94	11,2
июль	10021	8528	724	98	92	11,0
август	9958	8609	754	90	91	10,8

ЛЕНИНГРАДСКАЯ ОБЛАСТЬ

*Просроченная кредиторская задолженность организаций
по видам экономической деятельности на 1 сентября 2020 года*

млн. рублей

	Количество организаций, имеющих просроченную кредиторскую задолженность, ед.	Просроченная кредиторская задолженность	В том числе:		
			поставщикам и подрядчикам	в бюджеты всех уровней	по платежам в государственные внебюджетные фонды
Сельское, лесное хозяйство, охота, рыболовство и рыбоводство	11	907	904	–	–
Добыча полезных ископаемых	2	... ¹⁾	... ¹⁾	–	–
Обрабатывающие производства	31	5745	4578	671	75
Обеспечение электрической энергией, газом и паром; кондиционирование воздуха	12	1808	1729	... ¹⁾	... ¹⁾
Водоснабжение; водоотведение, организация сбора и утилизации отходов, деятельность по ликвидации загрязнений	8	603	522	... ¹⁾	... ¹⁾
Строительство	1	... ¹⁾	... ¹⁾	–	–
Торговля оптовая и розничная; ремонт автотранспортных средств и мотоциклов	5	52	52	–	–
Транспортировка и хранение	2	... ¹⁾	... ¹⁾	–	–
Деятельность гостиниц и предприятий общественного питания	–	–	–	–	–
Деятельность в области информации и связи	–	–	–	–	–
Деятельность по операциям с недвижимым имуществом	15	175	158	2	2
Деятельность профессиональная, научная и техническая	2	... ¹⁾	... ¹⁾	–	... ¹⁾
Деятельность административная и сопутствующие дополнительные услуги	–	–	–	–	–
Образование	–	–	–	–	–
Деятельность в области здравоохранения и социальных услуг	–	–	–	–	–
Деятельность в области культуры, спорта, организации досуга и развлечений	–	–	–	–	–
Предоставление прочих видов услуг	2	... ¹⁾	... ¹⁾	... ¹⁾	... ¹⁾

¹⁾ Данные не публикуются в целях обеспечения конфиденциальности первичных статистических данных, полученных от организаций, в соответствии с Федеральным Законом от 29.11.2007 №282-ФЗ.

ЛЕНИНГРАДСКАЯ ОБЛАСТЬ

Дебиторская задолженность на 1 сентября 2020 года составила 591,1 млрд. рублей, из нее просроченная – 19,0 млрд. рублей или 3,2%.

Структура просроченной дебиторской задолженности

	на конец месяца, млн. рублей				
	Всего	В том числе:		Количество организаций, имеющих просроченную дебиторскую задолженность	
		покупателей	из нее государственных заказчиков по оплате за поставленную продукцию	единиц	в % к общему количеству организаций
январь	12735	10901	... ¹⁾	196	23,6
февраль	13668	11841	128	196	23,5
март	12451	11267	... ¹⁾	207	25,4
апрель	14109	12984	154	211	25,6
май	16063	14889	418	214	25,8
июнь	16149	14547	482	217	25,9
июль	16561	14317	473	220	26,3
август	18999	16315	181	224	26,7

¹⁾ Данные не публикуются в целях обеспечения конфиденциальности первичных статистических данных, полученных от организаций, в соответствии с Федеральным Законом от 29.11.2007 №282-ФЗ.

*Просроченная дебиторская задолженность организаций
по видам экономической деятельности на 1 сентября 2020 года*

млн. рублей

	Количество организаций, имеющих просроченную дебиторскую задолженность, ед.	Просроченная дебиторская задолженность	В том числе:	
			покупателей	из нее государственных заказчиков за поставленную продукцию
Сельское, лесное хозяйство, охота, рыболовство и рыбоводство	22	238	231	–
Добыча полезных ископаемых	2	... ¹⁾	... ¹⁾	–
Обрабатывающие производства	60	5824	4178	181
Обеспечение электрической энергией, газом и паром; кондиционирование воздуха	17	2222	2199	–
Водоснабжение; водоотведение, организация сбора и утилизации отходов, деятельность по ликвидации загрязнений	21	961	954	–
Строительство	13	2354	1423	–
Торговля оптовая и розничная; ремонт автотранспортных средств и мотоциклов	26	4151	4150	–
Транспортировка и хранение	12	86	77	–
Деятельность гостиниц и предприятий общественного питания	2	... ¹⁾	... ¹⁾	–
Деятельность в области информации и связи	3	22	22	–
Деятельность по операциям с недвижимым имуществом	29	535	534	–
Деятельность профессиональная, научная и техническая	2	... ¹⁾	... ¹⁾	–
Деятельность административная и сопутствующие дополнительные услуги	6	2513	2513	–
Образование	1	... ¹⁾	... ¹⁾	–
Деятельность в области здравоохранения и социальных услуг	1	... ¹⁾	... ¹⁾	–
Деятельность в области культуры, спорта, организации досуга и развлечений	1	... ¹⁾	–	–
Предоставление прочих видов услуг	6	5	5	–

¹⁾ Данные не публикуются в целях обеспечения конфиденциальности первичных статистических данных, полученных от организаций, в соответствии с Федеральным Законом от 29.11.2007 №282-ФЗ.

ЛЕНИНГРАДСКАЯ ОБЛАСТЬ

В январе–августе 2020 года в обращении участвовали векселя, обеспечивающие задолженность покупателей, на сумму 0,7 млрд. рублей, задолженность поставщикам – на 4,5 млрд. рублей.

В вексельной форме находилось 1,6% всей задолженности поставщикам и 0,2% – задолженности покупателей.

Превышение кредиторской задолженности над дебиторской задолженностью на 1 сентября 2020 года

	млрд. рублей			
	Задолженность		Превышение кредиторской задолженности над дебиторской	
	деби- торская	креди- торская	всего ¹⁾	в % к дебиторской задолженности
Всего	591	718	127	21,4
в том числе по видам экономической деятельности:				
сельское, лесное хозяйство, охота, рыболовство и рыбоводство	12	14	3	22,1
добыча полезных ископаемых	2	3	1	32,7
обрабатывающие производства	337	405	68	20,1
обеспечение электрической энергией, газом и паром; кондиционирование воздуха	10	18	8	80,2
водоснабжение; водоотведение, организация сбора и утилизации отходов, деятельность по ликвидации загрязнений	5	6	1	28,5
строительство	84	114	29	34,8
торговля оптовая и розничная; ремонт автотранспортных средств и мотоциклов	84	92	9	10,6
транспортировка и хранение	26	29	3	12,9
деятельность гостиниц и предприятий общественного питания	0,1	0,1	0,0	12,6
деятельность в области информации и связи	0,1	0,2	0,1	66,5
деятельность по операциям с недвижимым имуществом	9	12	2	25,3
деятельность профессиональная, научная и техническая	16	18	2	12,9
деятельность административная и сопутствующие дополнительные услуги	4	5	2	44,2
образование	0,0	0,0	0,0	102,0
деятельность в области здравоохранения и социальных услуг	0,3	0,3	0,0	9,0
деятельность в области культуры, спорта, организации досуга и развлечений	1	2	1	81,3
предоставление прочих видов услуг	3	1	-2	x

¹⁾ Знак "-" означает превышение дебиторской задолженности над кредиторской.

ИНСТИТУЦИОНАЛЬНЫЕ ПРЕОБРАЗОВАНИЯ

Характеристика организаций

На 1 октября 2020 года число учтенных в Статистическом регистре Росстата хозяйствующих субъектов (юридических лиц и филиалов) уменьшилось по сравнению с 1 октября 2019 года на 292 единицы (на 0,9%) и составило 33 тыс. единиц.

Распределение учтенных в Статистическом регистре Росстата организаций по видам экономической деятельности на 1 октября 2020 года

	Единиц	В % к	
		итогу	1 октября 2019
Всего	32935	100	99,1
из них по видам экономической деятельности:			
сельское, лесное хозяйство, охота, рыболовство и рыбоводство	1396	4,2	85,6
добыча полезных ископаемых	176	0,5	94,1
обрабатывающие производства	3071	9,3	99,2
обеспечение электрической энергией, газом и паром; кондиционирование воздуха	212	0,6	102,9
водоснабжение; водоотведение, организация сбора и утилизации отходов, деятельность по ликвидации загрязнений	322	1,0	91,5
строительство	3364	10,2	99,4
торговля оптовая и розничная; ремонт автотранспортных средств и мотоциклов	5844	17,7	98,7
транспортировка и хранение	2050	6,2	102,0
деятельность гостиниц и предприятий общественного питания	856	2,6	104,0
деятельность в области информации и связи	606	1,8	101,0
деятельность финансовая и страховая	276	0,8	96,8
деятельность по операциям с недвижимым имуществом	6632	20,1	99,7
деятельность профессиональная, научная и техническая	1865	5,7	103,6
деятельность административная и сопутствующие дополнительные услуги	1089	3,3	105,0
государственное управление и обеспечение военной безопасности; социальное обеспечение	742	2,3	99,6
образование	1086	3,3	99,8
деятельность в области здравоохранения и социальных услуг	736	2,2	102,4
деятельность в области культуры, спорта, организации досуга и развлечений	820	2,5	99,9
предоставление прочих видов услуг	1770	5,4	97,1
деятельность домашних хозяйств как работодателей; недифференцированная деятельность частных домашних хозяйств по производству товаров и оказанию услуг для собственного потребления	1	0,0	50,0

За январь–сентябрь 2020 года в связи с ликвидацией снято с учета 2,8 тыс. хозяйствующих субъектов (8,4% от числа учтенных в Статистическом регистре), за соответствующий период 2019 года – 2,1 тыс. субъектов.

ЛЕНИНГРАДСКАЯ ОБЛАСТЬ

Распределение учтенных в Статистическом регистре Росстата организаций по формам собственности на 1 октября 2020 года

единиц

	Общее количество	В том числе по формам собственности:					
		государственная и муниципальная		частная		смешанная российская	
		всего	в % к общему количеству организаций	всего	в % к общему количеству организаций	всего	в % к общему количеству организаций
Всего	32935	2638	8,0	27722	84,2	199	0,6
из них по видам экономической деятельности:							
сельское, лесное хозяйство, охота, рыболовство и рыбоводство	1396	39	2,8	1306	93,6	5	0,4
добыча полезных ископаемых	176	2	1,1	162	92,0	3	1,7
обрабатывающие производства	3071	10	0,3	2791	90,9	12	0,4
обеспечение электрической энергией, газом и паром; кондиционирование воздуха	212	35	16,5	144	67,9	20	9,4
водоснабжение; водоотведение, организация сбора и утилизации отходов, деятельность по ликвидации загрязнений	322	37	11,5	269	83,5	10	3,1
строительство	3364	7	0,2	3228	96,0	1	0,0
торговля оптовая и розничная; ремонт автотранспортных средств и мотоциклов	5844	24	0,4	5551	95,0	10	0,2
транспортировка и хранение	2050	51	2,5	1909	93,1	7	0,3
деятельность гостиниц и предприятий общественного питания	856	20	2,3	809	94,5	2	0,2
деятельность в области информации и связи	606	46	7,6	535	88,3	7	1,2
деятельность финансовая и страховая	276	4	1,4	203	73,6	5	1,8
деятельность по операциям с недвижимым имуществом	6632	95	1,4	6371	96,1	82	1,2
деятельность профессиональная, научная и техническая	1865	95	5,1	1709	91,6	10	0,5
деятельность административная и сопутствующие дополнительные услуги	1089	38	3,5	1013	93,0	5	0,5
государственное управление и обеспечение военной безопасности; социальное обеспечение	742	693	93,4	45	6,1	1	0,1
образование	1086	912	84,0	161	14,8	1	0,1

ЛЕНИНГРАДСКАЯ ОБЛАСТЬ

Распределение учтенных в Статистическом регистре Росстата организаций по формам собственности на 1 октября 2020 года (окончание)

единиц

	Общее количество	В том числе по формам собственности:					
		государственная и муниципальная		частная		смешанная российская	
		всего	в % к общему количеству организаций	всего	в % к общему количеству организаций	всего	в % к общему количеству организаций
деятельность в области здравоохранения и социальных услуг	736	153	20,8	550	74,7	–	–
деятельность в области культуры, спорта, организации досуга и развлечений	820	318	38,8	374	45,6	6	0,7
предоставление прочих видов услуг	1770	59	3,3	573	32,4	12	0,7
деятельность домашних хозяйств как работодателей; недифференцированная деятельность частных домашних хозяйств по производству товаров и оказанию услуг для собственного потребления	1	–	–	1	100,0	–	–

Распределение учтенных в Статистическом регистре Росстата организаций по организационно-правовым формам на 1 октября 2020 года

	Единиц	В % к	
		итогу	1 октября 2019
Всего учтено субъектов	32935	100	99,1
в том числе:			
юридические лица	32223	97,8	98,9
из них:			
коммерческие организации	23188	70,4	99,2
из них:			
хозяйственные товарищества	1	0,0	50,0
акционерные общества	765	2,3	92,4
общества с ограниченной ответственностью	22051	67,0	100,3
производственные кооперативы	60	0,2	89,6
крестьянские (фермерские) хозяйства	106	0,3	44,5
унитарные предприятия	198	0,6	87,2
в том числе:			
федеральные	10	0,0	76,9
субъекта РФ	24	0,1	72,7
муниципальные	164	0,5	90,6
прочие юридические лица	7	0,0	58,3
некоммерческие организации	9035	27,4	98,2
из них:			
корпоративные организации	6124	18,6	97,5
потребительские кооперативы	740	2,2	98,3
общественные организации	796	2,4	96,6
товарищества собственников недвижимости	4320	13,1	97,7
унитарные организации	2911	8,8	99,7
из них:			
фонды	159	0,5	98,1
религиозные организации	396	1,2	100,5
учреждения	2082	6,3	98,5
в том числе:			
федеральные	92	0,3	95,8
субъекта РФ	227	0,7	99,1
муниципальные	1670	5,1	98,7
частные	93	0,3	95,9
организации, созданные без прав юридического лица	712	2,2	107,6

*Распределение учтенных в Статистическом регистре Росстата
индивидуальных предпринимателей
по видам экономической деятельности на 1 октября 2020 года*

	Единиц	В % к	
		итогу	1 октября 2019
Всего	55484	100	102,6
из них по видам экономической деятельности:			
сельское, лесное хозяйство, охота, рыболовство и рыбоводство	1518	2,7	97,1
добыча полезных ископаемых	9	0,0	100,0
обрабатывающие производства	3132	5,7	104,1
обеспечение электрической энергией, газом и паром; кондиционирование воздуха	34	0,1	103,0
водоснабжение; водоотведение, организация сбора и утилизации отходов, деятельность по ликвидации загрязнений	124	0,2	102,5
строительство	4771	8,6	117,4
торговля оптовая и розничная; ремонт автотранспортных средств и мотоциклов	17786	32,1	98,8
транспортировка и хранение	9604	17,3	99,2
деятельность гостиниц и предприятий общественного питания	1913	3,4	108,5
деятельность в области информации и связи	1808	3,3	109,5
деятельность финансовая и страховая	451	0,8	96,2
деятельность по операциям с недвижимым имуществом	2398	4,3	107,7
деятельность профессиональная, научная и техническая	3832	6,9	106,4
деятельность административная и сопутствующие дополнительные услуги	1922	3,5	107,6
образование	753	1,4	103,0
деятельность в области здравоохранения и социальных услуг	283	0,5	101,4
деятельность в области культуры, спорта, организации досуга и развлечений	999	1,8	108,9
предоставление прочих видов услуг	4094	7,4	99,6
деятельность домашних хозяйств как работодателей; недифференцированная деятельность частных домашних хозяйств по производству товаров и оказанию услуг для собственного потребления	7	0,0	100,0

ДЕМОГРАФИЧЕСКАЯ СИТУАЦИЯ¹⁾

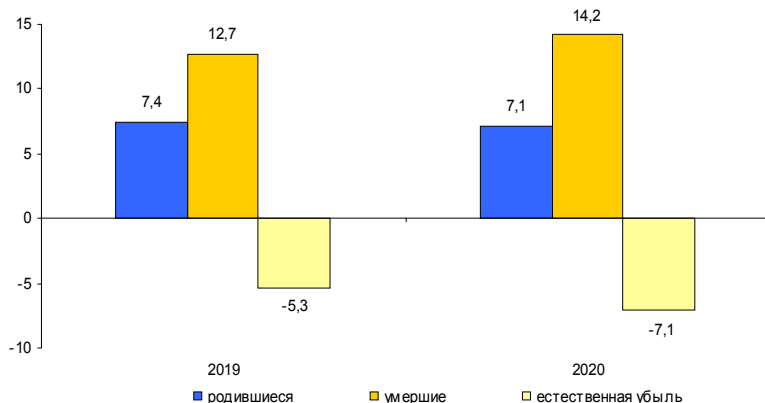
По предварительной оценке численность постоянного населения Ленинградской области на 1 сентября 2020 года составила 1886,9 тыс. человек (в том числе городское – 1269,6 тыс. человек, сельское – 617,3 тыс. человек) и с начала года увеличилась на 11,0 тыс. человек или на 0,6%.

Рост численности населения в январе–августе 2020 года произошел за счет миграционного прироста. Миграционный прирост полностью компенсировал естественную убыль населения и превысил ее на 124,5%.

Характеристика демографической ситуации в январе–августе

	Человек			На 1000 человек населения ²⁾			Справочно: на 1000 человек населения в целом за 2019
	2019	2020	прирост, снижение (-)	2019	2020	2020 в % к 2019	
Родившиеся	9061	8826	-235	7,4	7,1	95,9	7,2
Умершие	15569	17685	2116	12,7	14,2	111,8	12,5
в том числе дети в возрасте до 1 года ³⁾	27	33	6	2,9	3,7	127,6	2,9
Естественная убыль (-)	-6508	-8859		-5,3	-7,1	134,0	-5,3
Зарегистрировано:							
браков	5052	4046	-1006	4,1	3,2	78,0	4,2
разводов	4952	3919	-1033	4,0	3,1	77,5	4,1

Коэффициенты естественного движения населения



(на 1000 человек населения) в январе–августе

¹⁾ С 1 октября 2018 года оператором системы «Единый государственный реестр записей актов гражданского состояния» (ЕГР ЗАГС) определена Федеральная налоговая служба России. Данные по естественному движению населения, полученные из ЕГР ЗАГС на федеральном уровне за январь–август 2020г., в дальнейшем могут быть скорректированы.

²⁾ Здесь и далее показатели месячной оперативной отчетности приведены в пересчете на год.

³⁾ Относительные показатели в расчете на 1000 родившихся живыми.

УРОВЕНЬ ЖИЗНИ НАСЕЛЕНИЯ

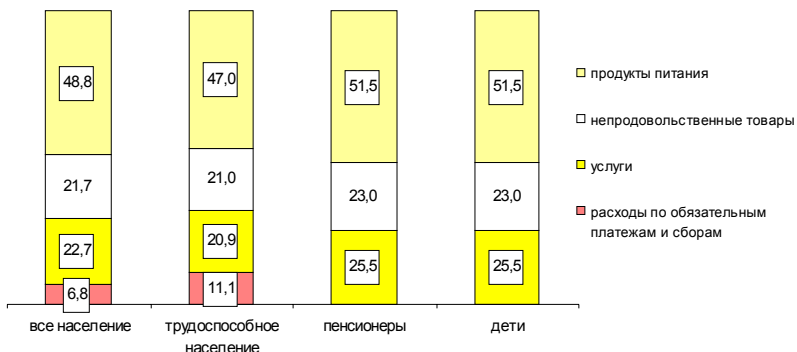
Динамика величины прожиточного минимума¹⁾

рублей в месяц

	Все население	В том числе:			Соотношение среднедушевого денежного дохода и прожиточного минимума, %
		трудоспособное	пенсионеры	дети	
2019					
I квартал	10388	11244	8846	10021	271,9
II квартал	10759	11646	9160	10379	304,8
III квартал	11028	11944	9397	10600	306,2
IV квартал	11028	11944	9397	10600	326,8
2020					
I квартал	11129	12060	9489	10701	263,0
II квартал ²⁾	11137	12067	9495	10718	290,8
в % к предыдущему периоду	100,1	100,1	100,1	100,2	x
в % к соответствующему периоду прошлого года	103,5	103,6	103,7	103,3	x

Соотношение среднедушевых денежных доходов и прожиточного минимума во II квартале 2020 года составило 290,8% и уменьшилось по сравнению со II кварталом 2019 года (304,8%).

Структура величины прожиточного минимума во II квартале 2020 года (в %)



¹⁾ По данным Комитета по труду и занятости населения Ленинградской области.

²⁾ Сведения о величине прожиточного минимума приведены в редакции постановления Правительства Ленинградской области от 07 сентября 2020 года №615 «Об установлении величины прожиточного минимума на душу населения и по основным социально-демографическим группам населения в Ленинградской области за второй квартал 2020 года».

ЗДРАВООХРАНЕНИЕ

Заболеваемость населения отдельными инфекционными заболеваниями¹⁾

случаев

	Август	В % к		Январь-	В % к
	2020	августу	июлю	август	январю-
		2019	2020	2020	августу
					2019
<i>Острые респираторно-вирусные инфекции</i>					
Острые инфекции верхних дыхательных путей, тыс.	15,5	122,2	109,2	232,3	103,7
Грипп	–	–	–	294	47,1
Пневмония (внебольничная)	1356	3,5 р.	58,3	14500	3,1 р.
<i>Социально значимые болезни</i>					
Сифилис	–	–	–	64	133,3
Гонококковая инфекция	2	50,0	x	18	46,2
Туберкулез (впервые выявленный)	10	35,7	41,7	200	74,9
Болезнь, вызванная вирусом иммунодефицита человека и бессимптомный инфекционный статус, вызванный вирусом иммунодефицита человека (ВИЧ)	23	33,8	62,2	356	56,3
Педикулез	9	56,3	100,0	253	71,5
<i>Кишечные инфекции</i>					
Острые кишечные инфекции	123	24,8	107,9	2080	50,5
из них:					
бактериальная дизентерия (шигеллез)	1	14,3	100,0	6	6,1
Сальмонеллезные инфекции	9	33,3	69,2	92	39,8
<i>Гепатиты</i>					
Острые гепатиты	–	–	–	20	95,2
из них:					
гепатит А	–	–	–	15	100,0
гепатит В	–	–	–	–	–
гепатит С	–	–	–	4	66,7
<i>Некоторые инфекции, управляемые средствами специфической профилактики</i>					
Коклюш	–	–	–	41	60,3
Корь	–	–	–	14	2,3 р.

¹⁾ По данным Территориальных управлений Федеральной службы по надзору в сфере защиты прав потребителей и благополучия человека.

ПРЕСТУПНОСТЬ¹⁾

Распределение числа зарегистрированных преступлений по видам

	единиц		
	<i>Январь- сентябрь 2020</i>	<i>В % к январю- сентябрю 2019</i>	<i>Справочно: январь-сентябрь 2019 в % к январю- сентябрю 2018</i>
Зарегистрировано преступлений	19545	110,8	111,3
из них:			
убийство и покушение на убийство	111	105,7	86,1
умышленное причинение тяжкого вреда здоровью	211	115,3	100,0
изнасилование и покушение на изнасилование	31	62,0	1,9 р.
разбой	71	89,9	71,2
грабеж	364	91,5	104,5
кража	9270	112,9	126,9
мошенничество	2200	1,7 р.	134,0
хулиганство	40	117,6	141,7
преступления, связанные с незаконным оборотом наркотиков	1328	87,3	91,5

Из общего числа зарегистрированных преступлений в январе–сентябре 2020 года 7075 отнесено к тяжким и особо тяжким преступлениям, что на 18,9% больше, чем в январе–сентябре 2019 года, их доля в общем числе зарегистрированных преступлений составила 36,2%.

Доля преступлений, связанных с незаконным оборотом наркотиков, составила 6,8%.

За этот период зарегистрировано 1143 преступления экономической направленности, что на 43,4% больше, чем в январе–сентябре 2019 года.

Характеристика лиц, совершивших преступления

	человек		
	<i>Январь- сентябрь 2020</i>	<i>В % к январю- сентябрю 2019</i>	<i>Справочно: январь-сентябрь 2019 в % к январю- сентябрю 2018</i>
Выявлено лиц, совершивших преступления	6171	96,9	92,0
из них:			
несовершеннолетних	233	82,9	94,6
женщин	1007	104,4	93,9
учащихся, студентов	233	84,4	96,2
без постоянного источника дохода	3636	97,9	91,3
из них безработных	17	100,0	2,8 р.

¹⁾ По данным ГУ МВД России по г. Санкт-Петербургу и Ленинградской области.

**ПРИЛОЖЕНИЕ
ЛЕНИНГРАДСКАЯ
ОБЛАСТЬ**

**Производство важнейших видов товаров
в январе–сентябре 2020 года**

	<i>Единица измерения</i>	<i>Произведено</i>	<i>В % к январю- сентябрю 2019 года</i>
<i>Добыча полезных ископаемых</i>			
Пески природные	млн. м ³	10,5	84,6
Гранулы, крошка и порошок; галька, гравий	—"	14,2	97,4
<i>Производство пищевых продуктов</i>			
Мясо и субпродукты	тыс. т	211,8	96,6
Колбасные изделия	—"	8,8	93,8
Полуфабрикаты мясные, мясосодержащие	—"	42,7	116,8
Рыба переработанная и консервированная	—"	13,2	3,0 р.
Флодоовощные консервы	млн. усл. банок	144,9	113,8
Молоко жидкое обработанное	тыс. т	41,4	84,6
Масло сливочное	т	51,7	111,4
Сыр и творог	тыс. т	1,4	126,8
Продукты кисломолочные (кроме творога и продуктов из творога)	—"	29,1	103,0
Хлеб и хлебобулочные изделия	—"	31,1	107,2
Кондитерские изделия	—"	25,9	90,8
Корма готовые для сельскохозяйственных животных	—"	895,6	95,8
<i>Производство одежды</i>			
Спецодежда	тыс. штук	169,9	74,0
<i>Обработка древесины и производство изделий из дерева и пробки, кроме мебели, производство изделий из соломки и материалов для плетения</i>			
Лесоматериалы необработанные	млн. плот. м ³	2,2	94,0
Пиломатериалы	тыс. м ³	738,3	92,3
Щепа технологическая	тыс. плот. м ³	381,9	97,5
Гранулы топливные (пеллеты)	тыс. т	103,3	96,8
<i>Производство бумаги и бумажных изделий</i>			
Целлюлоза древесная и целлюлоза из прочих волокнистых материалов	тыс. т	582,0	97,4
Бумага и картон	—"	810,8	96,4
Ящики и коробки из гофрированной бумаги или гофрированного картона	—"	161,3	102,6

ЛЕНИНГРАДСКАЯ ОБЛАСТЬ

окончание

	Единица измерения	Произведено	В % к январю- сентябрю 2019 года
<i>Производство химических веществ и химических продуктов</i>			
Материалы лакокрасочные	тыс. т	34,0	88,4
<i>Производство резиновых и пластмассовых изделий</i>			
Трубы, трубки и шланги и их фитинги пластмассовые	тыс. т	1,7	105,4
Бутыли, бутылки, флаконы и аналогичные изделия из пластмасс	млн. шт.	805,9	115,0
Изделия упаковочные пластмассовые прочие	—"	846,4	66,6
<i>Производство прочей неметаллической минеральной продукции</i>			
Плиты и плитки керамические	млн. м ²	12,1	94,7
Кирпич керамический неогнеупорный строительный	млн. усл. кирпичей	178,1	106,3
Портландцемент, цемент глиноземистый, цемент шлаковый и аналогичные гидравлические цементы	млн. т	2,4	97,4
Блоки и прочие изделия сборные строительные для зданий и сооружений из цемента, бетона или искусственного камня	тыс. м ³	758,8	113,2
Бетон, готовый для заливки (товарный бетон)	—"	994,3	100,2
<i>Производство готовых металлических изделий, кроме машин и оборудования</i>			
Конструкции и детали конструкций из черных металлов	тыс. т	41,0	93,3
<i>Производство автотранспортных средств, прицепов и полуприцепов</i>			
Комплектующие и принадлежности для автотранспортных средств прочие	млрд. руб.	4,8	56,3
<i>Обеспечение электрической энергией, газом и паром; кондиционирование воздуха</i>			
Электроэнергия	млрд. кВт-ч	29,8	89,6
Пар и горячая вода	млн. Гкал	16,8	99,3

Строительство объектов федеральной адресной инвестиционной программы в январе–сентябре 2020 года

тыс. рублей

Срок ввода объекта (мощности)	Инвестиции в основной капитал			% технической готовности
	лимит, установленный на год	освоено за отчетный период ¹⁾		
Федеральные целевые программы				
<i>"Развитие транспортной системы России" (2010–2020 годы)</i>				
<i>"Автомобильные дороги"</i>				
<i>"Строительство и реконструкция федеральных автомобильных дорог"</i>				
ФКУ "Управление федеральных автодорог "Северо-Запад" имени Н.В.Смирнова Федерального дорожного агентства", г.Санкт-Петербург				
Реконструкция автодороги Р-21 "Кола" – Санкт-Петербург – Петрозаводск – Мурманск – Печенга – границ с Королевством Норвегия на участке км 51+500 – км 68+000, Ленинградская обл., км	2021	3612031	3610279	50,1
Реконструкция кольцевой автодороги вокруг города Санкт-Петербург на участке от ст. Горская до Приозерского шоссе, Ленинградская область. Этап 1. Этап 2, км	2020	3088598	3088136	99,2
Строительство направленных съездов на транспортной развязке КАД и Приозерского шоссе, Ленинградская область, г.Санкт-Петербург, проектные и изыскательские работы, тыс.руб.	...	11100	–	–
Реконструкция автодороги А-180 "Нарва" Санкт-Петербург – граница с Эстонской Республикой на участке км 31+440 – км 54+365, Ленинградская обл., км	2021	1766638	870102	58,6
Реконструкция автодороги М-20 Санкт-Петербург – Псков – Пустошка – Невель до границы с Республикой Беларусь на участке км 31+000 – км 54+000 в Ленинградской области, км	2020	1199093	1196593	100,0
Реконструкция автодороги Р-23 Санкт-Петербург – Псков – Пустошка – Невель – граница с Республикой Белоруссия на участке км 54+000 – км 80+000, Ленинградская область, проектные и изыскательские работы, тыс.руб.	...	11925	11925	–
Строительство путепровода с направленными съездами на км 672+500 автодороги М-10 "Россия" Москва – Тверь – Великий Новгород – Санкт-Петербург, Ленинградская область, км	2023	349841	120276	3,8
Реконструкция путепровода на км 105+361 автодороги А-121 "Сортавала" Санкт-Петербург – Сортавала – автодорога Р-21 "Кола", Ленинградская обл., км	2020	481948	465518	98,7

¹⁾ За счет всех источников финансирования.

ЛЕНИНГРАДСКАЯ ОБЛАСТЬ

продолжение

	Срок ввода объекта (мощности)	Инвестиции в основной капитал		
		лимит, установленный на год	освоено за отчетный период ¹⁾	% технической готовности
Устройство искусственного электроосвещения на автодороге М-10 "Россия" от Москвы через Тверь, Новгород до Санкт-Петербурга на подходах к г.Тосно, Ленинградская область, м	2020	99028	65642	69,1
Устройство искусственного электроосвещения на км 599+319 – км 666+700 автодороги М-10 "Россия" Москва – Тверь – Великий Новгород – Санкт-Петербург, Ленинградская область, км	2021	241004	184014	46,8
Устройство искусственного электроосвещения на автодороге Р-21 "Кола" Санкт-Петербург – Петрозаводск – Мурманск – Печенга – граница с Королевством Норвегия на участках в н.п.Юшково, н.п.Селиваново, н.п.Потанино, Ленинградская область (2 этап), м	2020	21903	19769	92,6
Устройство искусственного электроосвещения на автодороге А-114 Вологда – Тихвин – автодорога Р-21 "Кола" на участке км 422+600 – км 424+000, Ленинградская область, м	2020	13314	13251	99,7
Устройство искусственного электроосвещения на автодороге М-10 "Россия" Москва – Тверь – Великий Новгород – Санкт-Петербург на участке обхода г.Тосно км 637+000 – км 657+500, Ленинградская область, км	2020	151458	135830	95,2
Устройство искусственного электроосвещения на автодороге А-180 "Нарва" Санкт-Петербург – граница с Эстонской Республикой на участках н.п.Телези, н.п.Русско-Высотское, н.п.Кипень, н.п. Глухово, н.п. Витино, н.п.Черемькино, н.п. Шундорово, м	2020	134935	111697	94,7
Реконструкция автодороги А-181 "Скандинавия" Санкт-Петербург – Выборг – граница с Финляндской Республикой на участке км 65+000 - км 100+000, Ленинградская обл., км	2023	3184191	1949717	20,1
Реконструкция автодороги А-181 "Скандинавия" Санкт-Петербург – Выборг – граница с Финляндской Республикой на участке км 100+000 - км 134+000, Ленинградская область, км	2024	1255363	1130323	4,9
Реконструкция автодороги А-120 "Санкт-Петербургское южное полукольцо" Кировск – Мга – Гатчина – Большая Ижора, на участке км 64 – км 106, Ленинградская область (1, 2 этапы), км	2024	1000	418	2,8
Устройство искусственного электроосвещения на автомобильной дороге Р-21 «Кола» Санкт-Петербург– Петрозаводск – Мурманск – Печенга – граница с Королевством Норвегия на участке км 66+436 – км 80+126, ЛЮ (1 этап), км	2021	5000	–	4,1

¹⁾ За счет всех источников финансирования.

ЛЕНИНГРАДСКАЯ ОБЛАСТЬ

продолжение

Срок ввода объекта (мощности)	Инвестиции в основной капитал		
	лимит, установленный на год	освоено за отчетный период ¹⁾	% технической готовности
<i>"Развитие судебной системы России"</i>			
<i>"Судебный департамент при Верховном суде РФ"</i>			
Управление Судебного департамента в Ленинградской области, г. Санкт-Петербург			
Строительство здания для размещения Тосненского городского суда Ленинградской области, кв. м			
2021	181138	–	7,1
Объекты, мероприятия (укрупненные инвестиционные проекты), не включенные в долгосрочные (федеральные) целевые программы "Минсельхоз России"			
ФГБУ "Управление мелиорации земель и сельскохозяйственного водоснабжения по Санкт-Петербургу и Ленинградской области", г. Санкт-Петербург			
Реконструкция отрегулированных водоприемников ручей Лездно, водоток № 1, водоток № 2, ручей Рассамуха, Киришский район, Ленинградская область, км			
2021	16500	–	9,1
Реконструкция межхозяйственных каналов МК-1, МК-2, МК-3, Приозерский район, Ленинградская область, км			
2021	13000	–	8,9
Реконструкция насосной станции № 1 польдера "Карпино", Волховский район, Ленинградская область, проектные и изыскательские работы, тыс.руб.			
...	3000	–	–
<i>"Минтранс России"</i>			
ФГКУ "Дирекция по строительству и эксплуатации объектов Росграницы"			
Реконструкция автомобильного пункта пропуска через государственную границу Российской Федерации Брусничное, Ленинградская область, проектные и изыскательские работы, тыс.руб.			
...	5700	–	–
Реконструкция автомобильного пункта пропуска через государственную границу Российской Федерации Светогорск, Ленинградская область, проектные и изыскательские работы, тыс.руб.			
...	9224	–	–

¹⁾ За счет всех источников финансирования.

ЛЕНИНГРАДСКАЯ ОБЛАСТЬ

окончание

	Срок ввода объекта (мощности)	Инвестиции в основной капитал		
		лимит, установленный на год	освоено за отчетный период	% технической готовности
Реконструкция автомобильного пункта пропуска через государственную границу Российской Федерации Ивангород, Ленинградская область, проектные и изыскательские работы, тыс.руб.	...	20869	-	-
<i>"Генеральная прокуратура РФ"</i>				
Прокуратура Ленинградской области, г. Санкт-Петербург				
Строительство здания прокуратуры, г. Всеволожск, Ленинградская область, проектные и изыскательские работы, тыс.руб.	...	1472	-	-
<i>ФГБУ "Национальный Исследовательский Центр "Курчатовский Институт"</i>				
ФГБУ "Петербургский институт ядерной физики им.Б.П. Константинова" НИЦ "Курчатовский институт", г. Гатчина, Ленинградская обл.				
Создание приборной базы реакторного комплекса "ТРИК", основных приборов, г. Гатчина, Ленинградская обл.	2025	1000000	342140	5,4

¹⁾ За счет всех источников финансирования.

ЛЕНИНГРАДСКАЯ ОБЛАСТЬ

Ввод в действие жилых домов по муниципальным районам и городскому округу в январе–сентябре 2020 года¹⁾

	Введено ¹⁾		В % к январю-сентябрю 2019 ¹⁾		Справочно: январь-сентябрь 2019 в % к январю-сентябрю 2018	
	общей площади, тыс. м ²	квартир	общая площадь	квартиры	общая площадь	квартиры
Всего	1648,4 1425,9	23602 21509	98,2 84,9	70,3 64,1	80,4	85,9
<i>муниципальные районы</i>						
Бокситогорский	2,5 2,3	36 33	49,9 46,4	61,0 55,9	93,9	107,3
Волосовский	12,2 11,6	132 124	49,2 46,6	53,7 50,4	87,3	86,0
Волховский	21,9 19,1	183 149	80,7 70,4	65,1 53,0	95,7	90,3
Всеволожский	814,8 732,8	14869 14208	1,8 п. 1,7 п.	142,1 135,8	74,7	83,9
Выборгский	117,4 87,4	1010 705	20,1 15,0	6,6 4,6	60,9	80,3
Гатчинский	226,5 207,2	2043 1834	2,6 п. 2,4 п.	3,2 п. 2,9 п.	68,1	47,4
Кингисеппский	13,4 9,4	142 96	36,6 25,5	38,1 25,7	2,0 п.	2,2 п.
Киришский	7,5 5,9	70 51	33,4 26,2	22,9 16,7	3,2 п.	5,5 п.
Кировский	37,4 21,2	340 167	95,5 54,0	50,9 25,0	59,4	76,2
Лодейнопольский	4,7 199,2	47 2676	40,7 118,9	37,0 136,3	1,7 п.	1,7 п.
Ломоносовский	165,4 22,8	2391 243	98,8 32,1	121,7 20,3	110,9	109,4
Лужский	19,0 4,8	192 43	26,8 60,6	16,0 51,2	109,9	87,3
Подпорожский	55,0 47,7	448 368	126,8 109,9	111,4 91,5	1,8 п.	1,8 п.
Приозерский	3,0 2,9	29 28	114,3 112,7	111,5 112,0	76,9	78,4
Сланцевский	6,9 6,3	65 58	53,2 48,6	61,9 55,2	46,7	60,5
Тихвинский	79,9 65,2	983 830	2,3 п. 1,9 п.	3,1 п. 2,6 п.	146,7	109,4
<i>городской округ</i>						
Сосновоборский	18,5 13,0	243 185	31,0 21,8	23,9 18,2	2,3 п.	3,1 п.

¹⁾ В числителе приводятся данные с учетом домов, построенных на земельных участках, предназначенных для ведения гражданами садоводства, в знаменателе – без учета.

**Обеспеченность скота кормами в сельхозорганизациях
(без субъектов малого предпринимательства)**

К началу октября 2020 года обеспеченность скота кормами в сельхозорганизациях была на 6,0% выше, чем в предыдущем году.

на начало месяца

	<i>Октябрь 2020</i>	<i>Справочно: октябрь 2019</i>
Наличие кормов, тыс. т корм. ед.	304,1	269,3
в том числе концентрированных в расчете на 1 условную голову, ц корм. ед.	84,0	78,3
в том числе концентрированных	4,0	3,8
	1,1	1,1

**Группировка муниципальных районов
по обеспеченности скота кормами на 1 октября**

<i>Наличие кормов на 1 условную голову, ц корм. ед.</i>	<i>Число районов</i>		<i>В % к итогу</i>	
	<i>2020</i>	<i>2019</i>	<i>2020</i>	<i>2019</i>
до 5,0	2	4	14,3	26,7
5,1–20,0	5	5	35,7	33,3
20,1 и более	7	6	50,0	40,0

**Группировка муниципальных районов
по индексу объемов производства мяса и молока**

<i>Индекс производства, в % к январю-сентябрю 2019</i>	<i>Число районов, единиц</i>	<i>Удельный вес в общем объеме производства, в %</i>
	<i>Мясо</i>	
до 100	7	15,2
101-110	2	76,3
111 и более	7	8,5
	<i>Молоко</i>	
до 100	4	28,7
101-105	3	25,4
106 и более	9	45,9

**Цены на основные продукты питания
и соотношение этих цен с ценой на говядину**

	Средняя цена, в рублях за килограмм			Соотношение цены продукта с ценой на говядину		
	декабрь 2019	август 2020	сентябрь 2020	декабрь 2019	август 2020	сентябрь 2020
Говядина	383,47	390,94	393,23	100	100	100
Куры	133,15	129,79	128,25	35	33	33
Свинина	257,02	267,94	264,73	67	69	67
Баранина	549,94	532,03	525,89	143	136	134
Рыба мороженая	163,92	172,41	176,85	43	44	45
Масло сливочное	741,00	761,95	763,31	193	195	194
Маргарин	164,49	171,09	172,95	43	44	44
Масло подсолнечное	114,23	117,90	119,43	30	30	30
Молоко пастеризованное, л	73,52	69,24	68,11	19	18	17
Сметана	211,51	221,75	221,40	55	57	56
Творог нежирный	358,45	362,84	361,69	93	93	92
Сыр твердый	484,78	521,14	518,82	126	133	132
Яйца, 10 шт.	65,96	63,67	64,08	17	16	16
Сахар-песок	29,35	35,58	37,88	8	9	10
Хлеб ржано-пшеничный	74,46	76,15	75,81	19	19	19
Хлеб пшеничный	82,11	78,55	79,31	21	20	20
Мука пшеничная	44,05	47,36	47,81	11	12	12
Рис	91,43	108,11	110,84	24	28	28
Пшено	67,57	65,70	63,14	18	17	16
Вермишель	101,30	117,51	117,40	26	30	30
Картофель	22,35	29,78	23,63	6	8	6
Капуста	20,50	25,70	20,78	5	7	5
Морковь	26,40	41,40	33,16	7	11	8
Лук репчатый	27,44	25,44	22,54	7	7	6
Яблоки	97,42	137,13	116,95	25	35	30

В Ленинградской области в сентябре 2020 года по сравнению с декабрем 2019 года относительно цены на говядину подорожали: рыба мороженая, масло сливочное, маргарин, сметана, сыр твердый, сахарный песок, мука пшеничная, рис, вермишель, морковь, яблоки; подешевели: куры, баранина, молоко пастеризованное, творог нежирный, яйца, хлеб пшеничный, пшено, лук репчатый; по свинине, маслу подсолнечному, хлебу ржано-пшеничному, картофелю, капусте соотношение цен осталось на прежнем уровне.

**Изменение заработной платы
и сводного индекса потребительских цен**

в % к предыдущему месяцу

	<i>Средняя номинальная заработная плата</i>	<i>Индекс потребительских цен</i>	<i>Реальная заработная плата</i>
2019			
декабрь	120,5	100,3	120,1
2020			
январь	84,8	100,3	84,6
февраль	99,6	100,3	99,3
март	103,3	100,5	102,8
апрель	99,2	100,8	98,4
май	100,8	100,2	100,6
июнь	102,2	99,96	102,2
июль	101,7	100,8	100,9
август	95,4	99,8	95,6
сентябрь	...	99,8	...

**Количество организаций, учтенных
в Статистическом регистре Росстата на 1 октября 2020 года,
по муниципальным районам и городскому округу**

	Единиц	В % к	
		итогу	1 октября 2019
Всего	32935	100	99,1
<i>из них</i>			
<i>муниципальные районы</i>			
Бокситогорский	452	1,4	92,8
Волосовский	600	1,8	106,2
Волховский	1138	3,5	94,0
Всеволожский	8375	25,4	105,8
Выборгский	3839	11,7	93,1
Гатчинский	4555	13,8	99,7
Кингисеппский	1469	4,5	96,6
Киришский	1036	3,1	94,9
Кировский	1583	4,8	95,0
Лодейнопольский	437	1,3	94,0
Ломоносовский	2274	6,9	104,7
Лужский	1008	3,1	97,8
Подпорожский	357	1,1	95,2
Приозерский	1426	4,3	93,0
Сланцевский	394	1,2	97,8
Тихвинский	798	2,4	92,3
Тосненский	2127	6,5	101,0
<i>городской округ</i>			
Сосновоборский	1067	3,2	94,3

ЛЕНИНГРАДСКАЯ ОБЛАСТЬ

Количество индивидуальных предпринимателей, учтенных в Статистическом регистре Росстата на 1 октября 2020 года, по муниципальным районам и городскому округу

	Единиц	В % к	
		итогу	1 октября 2019
Всего	55484	100	102,6
<i>из них</i>			
<i>муниципальные районы</i>			
Бокситогорский	1103	2,0	97,8
Волосовский	1459	2,6	102,3
Волховский	1941	3,5	99,8
Всеволожский	15072	27,1	110,6
Выборгский	5104	9,2	96,2
Гатчинский	7232	13,0	100,5
Кингисеппский	2333	4,2	96,7
Киришский	1593	2,9	98,8
Кировский	2923	5,3	102,3
Лодейнопольский	867	1,6	97,6
Ломоносовский	2752	5,0	105,0
Лужский	2086	3,8	100,3
Подпорожский	754	1,3	99,5
Приозерский	1765	3,2	99,9
Сланцевский	1447	2,6	101,2
Тихвинский	1816	3,3	98,5
Тосненский	3689	6,6	102,0
<i>городской округ</i>			
Сосновоборский	1548	2,8	98,0

**МЕТОДОЛОГИЧЕСКИЙ
КОММЕНТАРИЙ**

МЕТОДОЛОГИЧЕСКИЙ КОММЕНТАРИЙ

Оборот организаций – стоимость отгруженных товаров собственного производства, выполненных собственными силами работ и услуг, а также выручка от продажи приобретенных на стороне товаров (без налога на добавленную стоимость, акцизов и других аналогичных обязательных платежей).

Индекс производства – относительный показатель, характеризует изменение масштабов производства в сравниваемых периодах. Различают индивидуальные и сводные индексы производства. Индивидуальные индексы отражают изменение выпуска одного продукта и исчисляются как отношение объемов производства данного вида продукта в натурально-вещественном выражении в сравниваемых периодах. Сводный индекс производства характеризует совокупные изменения всех видов продукции и отражает изменение создаваемой в процессе производства стоимости в результате изменения только физического объема производимой продукции. Для исчисления сводного индекса производства индивидуальные индексы по конкретным видам продукции поэтапно агрегируются в индексы по видам деятельности, подгруппам, группам, подклассам, классам, подразделам и разделам. **Индекс промышленного производства** – агрегированный индекс производства по видам деятельности "добыча полезных ископаемых", "обрабатывающие производства", "обеспечение электрической энергией, газом и паром; кондиционирование воздуха", "водоснабжение; водоотведение, организация сбора и утилизации отходов, деятельность по ликвидации загрязнений".

Объем отгруженных товаров собственного производства представляет собой стоимость тех товаров, которые произведены данным юридическим лицом и фактически в отчетном периоде отгружены или отпущены в порядке продажи, а также прямого обмена на сторону (другим юридическим и физическим лицам), независимо от того, поступили деньги на счет продавца или нет.

Данные по этому показателю представляются по совокупности организаций с соответствующим фактическим видом деятельности и отражают коммерческую деятельность организаций.

Объем работ, выполненных собственными силами по виду деятельности "строительство" – стоимость работ, выполненных организациями собственными силами по виду деятельности "Строительство" на основании договоров и (или) контрактов, заключаемых с заказчиками. В стоимость этих работ включаются строительно-монтажные работы, а также прочие подрядные работы, выполненные по генеральным, прямым и субподрядным договорам за счет всех источников финансирования по строительству новых объектов, капитальному и текущему ремонту, реконструкции, модернизации жилых и нежилых зданий и инженерных сооружений.

Число построенных квартир – количество квартир в законченных строительством жилых домах квартирного, гостиничного типа и общежитиях.

Общая площадь жилых помещений во введенных в эксплуатацию жилых зданиях (домах) определяется как сумма площадей всех частей жилых помещений, включая площадь помещений вспомогательного использования, предназначенных для удовлетворения гражданами бытовых и иных нужд, связанных с их проживанием в жилом помещении, а также площадей лоджий, балконов, веранд, террас, подсчитываемых с соответствующими понижающими коэффициентами.

К помещениям вспомогательного использования относятся кухни, передние, холлы, внутриквартирные коридоры, ванные или душевые, туалеты, кладовые или хозяйственные встроенные шкафы. В домах-интернатах для престарелых и инвалидов, ветеранов, специальных домах для одиноких престарелых, детских домах к подсобным помещениям относятся столовые, буфеты, клубы, читальни, спортивные залы, приемные пункты бытового обслуживания и медицинского обслуживания.

Грузооборот транспорта – объем работы транспорта всех видов экономической деятельности по перевозкам грузов, на автомобильном транспорте – включая предпринимателей (физических лиц). Единицей измерения является тонно-километр, т.е. перемещение 1 тонны груза на 1 километр. Исчисляется суммированием произведений массы перевезенных грузов каждой перевозки в тоннах на расстояние перевозки в километрах.

Пассажиروоборот транспорта общего пользования – объем работы транспорта по перевозкам пассажиров, включая оценку перевозок пассажиров, пользующихся правом бес-

платного проезда. Единицей измерения является пассажиро-километр, т.е. перемещение пассажира на 1 километр. Исчисляется суммированием произведений количества пассажиров каждой перевозки на расстояние перевозки в километрах.

Объем услуг в сфере телекоммуникаций – стоимость услуг передачи звуковой информации, изображений и других информационных потоков через системы кабельной, радиотрансляционной, релейной или спутниковой связи, включая телефонную, телеграфную связь и телекс; услуги по аренде линий связи, сетей передачи звука, изображения и данных.

Объем производства продукции сельского хозяйства хозяйствами всех категорий (сельхозорганизации, крестьянские (фермерские) хозяйства, индивидуальные предприниматели, население) формируется как объем производства готовой продукции растениеводства и животноводства (без учета предоставления услуг) и изменение стоимости незавершенного производства продукции растениеводства и животноводства по видам деятельности "Растениеводство", "Животноводство", "Растениеводство в сочетании с животноводством (смешанное сельское хозяйство)".

Данные о выпуске продукции сельского хозяйства за отдельные месяцы могут впоследствии уточняться.

Данные о поголовье скота, производстве и реализации животноводческой продукции по всем сельхозпроизводителям определяются: по сельскохозяйственным предприятиям – на основании сведений форм федерального государственного статистического наблюдения; по хозяйствам населения и крестьянским (фермерским) хозяйствам – расчетно, по материалам выборочных обследований с привлечением информации сельских администраций.

Оборот оптовой торговли – стоимость отгруженных товаров, приобретенных ранее на стороне в целях перепродажи юридическим лицам и индивидуальным предпринимателям для профессионального использования (переработки или дальнейшей продажи).

Оборот оптовой торговли приводится в фактических продажных ценах, включающих торговую наценку, налог на добавленную стоимость, акциз, экспортную пошлину, таможенные сборы и аналогичные обязательные платежи. Сумма вознаграждения комиссионеров (поверенных, агентов) отражается по фактической стоимости, включая НДС.

Оборот оптовой торговли включает данные по организациям с основным видом экономической деятельности "оптовая торговля, включая торговлю через агентов, кроме торговли автотранспортными средствами и мотоциклами" и по организациям других видов деятельности, осуществляющих оптовую торговлю.

Оборот оптовой торговли формируется по данным федерального статистического наблюдения за коммерческими организациями (предприятиями), не относящимися к субъектам малого предпринимательства, выборочного обследования малых предприятий оптовой торговли (кроме микропредприятий), которые проводятся с месячной периодичностью, ежеквартальных выборочных обследований малых предприятий всех видов деятельности (кроме микропредприятий), а также годовых выборочных обследований микропредприятий и индивидуальных предпринимателей с распространением полученных по выборочным обследованиям данных на генеральную совокупность объектов наблюдения.

Микропредприятия – малые предприятия со средней численностью работников до 15 человек включительно.

Кроме того, в соответствии с требованиями системы национальных счетов оборот оптовой торговли досчитывается на объемы скрытой деятельности.

Оборот розничной торговли представляет собой выручку от продажи товаров населению для личного потребления или использования в домашнем хозяйстве за наличный расчет или оплаченных по кредитным карточкам, по расчетным чекам банков, по перечисленным со счетов вкладчиков, посредством платежных карт, что также учитывается как продажа за наличный расчет. Стоимость товаров, проданных отдельным категориям населения со скидкой, включается в оборот розничной торговли в полном объеме.

Индекс физического объема оборота розничной торговли – относительный показатель, характеризующий изменение оборота розничной торговли в сравниваемых периодах в сопоставимых ценах.

Оборот общественного питания представляет собой выручку от продажи собственной кулинарной продукции и покупных товаров без кулинарной обработки населению для потребления, главным образом, на месте, а также организациям и индивидуальным предпринимателям для организации питания различных контингентов населения.

Оборот розничной торговли (оборот общественного питания) включает данные как по организациям, для которых эта деятельность является основной, так и по организациям других видов деятельности, осуществляющим продажу населению товаров (кулинарной продукции) через собственные торговые заведения (заведения общественного питания), или с оплатой через свою кассу. Оборот розничной торговли, кроме того, включает продажу товаров индивидуальными предпринимателями, физическими лицами на розничных рынках и ярмарках.

Оборот розничной торговли и оборот общественного питания формируются по данным сплошного федерального статистического наблюдения за организациями, не относящимися к субъектам малого предпринимательства, которые проводятся с месячной периодичностью, ежеквартальных выборочных обследований малых предприятий розничной торговли и общественного питания (за исключением микропредприятий) и розничных рынков, а также ежегодных выборочных обследований индивидуальных предпринимателей и микропредприятий с распространением полученных данных на генеральную совокупность объектов наблюдения.

Кроме того, в соответствии с требованиями системы национальных счетов, эти показатели досчитываются на объемы скрытой деятельности.

Объем платных услуг населению отражает объем потребления населением различных видов услуг, оказанных резидентами российской экономики. В объеме платных услуг населению учитывается экспорт услуг и не учитывается их импорт. Статистически данный показатель измеряется суммой денежных средств, уплаченных потребителем за оказанную ему услугу. При этом оплата может производиться как самим потребителем, так и организацией, в которой работает данный потребитель, полностью или частично компенсирующей или оплачивающей расходы по потреблению им услуги. Этот показатель формируется на основании данных форм федерального государственного статистического наблюдения и экспертной оценки скрытой и неформальной деятельности на рынке услуг по утвержденной методике.

Индекс потребительских цен и тарифов на товары и платные услуги населению (ИПЦ) характеризует изменение во времени общего уровня цен и тарифов на товары и услуги, приобретаемые населением для непроизводственного потребления. Измеряет отношение стоимости фиксированного перечня товаров и услуг в текущем периоде к его стоимости в предыдущем периоде.

В набор товаров и услуг включены более 500 товаров (услуг)-представителей. Наблюдение за ценами и тарифами проводится в столицах республик, центрах краев, областей, автономных округов, городах федерального значения и выборочно – в районных центрах, отобранных с учетом их представительности в отражении социально-экономического и географического положения регионов.

Индексы цен на первичном и вторичном рынках жилья рассчитываются на основе зарегистрированных цен на вновь построенные квартиры и на квартиры функционирующего жилого фонда, если они являются объектами совершения рыночных сделок. При регистрации цен на жилье учитываются количественные и качественные характеристики квартир, а также район их расположения в городе.

Индекс цен производителей промышленных товаров – рассчитывается на основе зарегистрированных цен на товары-представители на базовых (опорных) предприятиях. Учитываются фактически сложившиеся в текущем периоде отпускные цены предприятий (без косвенных товарных налогов – НДС, акцизов и др.) на продукцию, предназначенную для реализации на внутреннем рынке.

Сводный индекс цен на продукцию (затраты, услуги) инвестиционного назначения рассчитывается как агрегированный показатель из индексов цен производителей на строительную продукцию, приобретения машин и оборудования инвестиционного назначения и на прочую продукцию (затраты, услуги) инвестиционного назначения, взвешенных по доле этих элементов в общем объеме инвестиций в основной капитал.

Индекс тарифов на грузовые перевозки характеризует изменение фактически действующих тарифов на грузовые перевозки за отчетный период без учета изменения за этот период структуры перевезенных грузов по разнообразным признакам: по виду и размеру отправки груза, скорости доставки, расстоянию перевозки, территории перевозки, типу подвижного состава, степени использования его грузоподъемности и по другим признакам.

Индекс тарифов на услуги связи для юридических лиц характеризует общее изменение тарифов на услуги связи для различных категорий пользователей.

Индекс цен производителей сельскохозяйственной продукции исчисляется на основании регистрации в отобранных для наблюдения сельскохозяйственных организациях цен на основные виды продуктов-представителей, реализуемых заготовительным, перерабатывающим организациям, на рынке, через собственную торговую сеть, населению непосредственно с транспортных средств, на ярмарках, биржах, аукционах, организациям, коммерческим структурам и т. п. Цены реализации сельскохозяйственной продукции приводятся с учетом надбавок и скидок за качество реализованной продукции без расходов на транспортировку, экспедирование, погрузку и разгрузку продукции, а также без налога на добавленную стоимость, дотаций.

Численность рабочей силы – лица в возрасте 15 лет и старше, которые в рассматриваемый период (обследуемую неделю) считаются занятыми или безработными.

Занятые – лица в возрасте 15 лет и старше, которые в обследуемую неделю выполняли любую деятельность (хотя бы один час в неделю), связанную с производством товаров или оказанием услуг за плату или прибыль.

К **безработным** (в соответствии со стандартами МОТ) относятся лица в возрасте 15 лет и старше, которые в рассматриваемый период удовлетворяли одновременно следующим критериям:

- не имели работы (доходного занятия);
- занимались поиском работы, используя при этом любые способы;
- были готовы приступить к работе в течение обследуемой недели.

Обучающиеся в образовательных учреждениях, пенсионеры и инвалиды учитываются в качестве безработных, если они не имеют работы, занимаются поиском работы и готовы приступить к ней.

Информация о численности рабочей силы, занятых и общей численности безработных приведена по материалам выборочных обследований рабочей силы, проводимых органами государственной статистики с ежемесячной периодичностью (по состоянию на вторую неделю).

Безработные, зарегистрированные в государственных учреждениях службы занятости населения – трудоспособные граждане, не имеющие работы и заработка (трудового дохода), проживающие на территории РФ, зарегистрированные в государственных учреждениях службы занятости по месту жительства в целях поиска подходящей работы, ищущие работу и готовые приступить к ней.

Уровень зарегистрированной безработицы – отношение численности безработных, зарегистрированных в государственных учреждениях службы занятости населения, к численности рабочей силы, в процентах.

Нагрузка незанятого населения на одну заявленную вакансию рассчитывается как отношение численности лиц, не занятых трудовой деятельностью, состоящих на учете в государственных учреждениях службы занятости населения, к числу вакансий, сообщенных работодателями в эти учреждения.

Заявленная работодателями потребность в работниках – число вакансий (требуемых работников), сообщенных работодателями в государственные учреждения службы занятости населения.

Доходы бюджета – обязательные безвозвратные платежи, поступающие в бюджет субъекта РФ.

Расходы бюджета – денежные затраты субъекта РФ, связанные с его функционированием.

Бюджетный профицит – величина превышения доходов бюджета над его расходами.

Бюджетный дефицит – величина превышения расходов бюджета над его доходами.

Сальдированный финансовый результат (прибыль минус убыток) – конечный финансовый результат до налогообложения, выявленный на основании бухгалтерского учета всех хозяйственных операций организаций. Представляет собой сумму прибыли (убытка) от продажи продукции (работ, услуг), основных средств, иного имущества организаций и доходов от прочих операций, уменьшенных на сумму расходов по этим операциям.

Суммарная задолженность по обязательствам организаций включает в себя кредиторскую задолженность и задолженность по кредитам банков и займам.

Кредиторская задолженность – задолженность по расчетам с кредиторами за товары, работы и услуги, в том числе задолженность поставщикам и подрядчикам за поступившие материальные ценности, задолженность по выданным векселям, с дочерними предприятиями.

ми, с рабочими и служащими по оплате труда, с бюджетом и внебюджетными фондами; по полученным авансам, включая сумму полученных авансов по предстоящим платежам.

Дебиторская задолженность – задолженность по расчетам с дебиторами за товары, работы и услуги, по полученным векселям, с дочерними предприятиями, с бюджетом, с персоналом, по прочим операциям (включает задолженность работников предприятия по предоставленным им судам и займам за счет средств этого предприятия или банковского кредита), с прочими дебиторами (включает задолженность подотчетных лиц, авансы, выданные поставщикам и подрядчикам, с учетом сумм, уплаченных другим предприятиям по предстоящим расчетам).

Характеристика организаций. Данные о предприятиях и организациях (индивидуальных предпринимателях), учтенных в **Статрегистре Росстата**, получены на основе сведений о государственной регистрации, предоставляемых ФНС России из Единого государственного реестра юридических лиц (Единого государственного реестра индивидуальных предпринимателей), а также с использованием сведений о государственной регистрации юридических лиц, поступивших в органы государственной статистики до вступления в действие Федерального закона «О государственной регистрации юридических лиц и индивидуальных предпринимателей», не перерегистрированных и не ликвидированных в установленном порядке.

Распределение предприятий и организаций по видам экономической деятельности осуществляется по виду деятельности, заявленному юридическим лицом (индивидуальным предпринимателем) основным при государственной регистрации.

Естественное движение населения – обобщенное название совокупности рождений и смертей, изменяющих численность населения, так называемым естественным путем. К естественному движению населения относят также браки и разводы, хотя они не меняют численность населения, но учитываются в том же порядке, что и рождения и смерти. В соответствии со статьей 13.1 Федерального закона "Об актах гражданского состояния" от 15.11.1997 № 143-ФЗ с 1 октября 2018г. был введен в действие Единый государственный реестр записей актов гражданского состояния (ЕГР ЗАГС). Согласно статье 13.2 указанного Федерального закона Росстат с 1 октября 2018г. получает сведения о государственной регистрации рождений, смертей, заключения и расторжения браков из данного реестра.

Общие коэффициенты рождаемости и смертности – отношение соответственно числа родившихся (живыми) и числа умерших в течение календарного года к среднегодовой численности наличного населения. Исчисляются на 1000 населения.

Коэффициент естественного прироста (убыли) – разность общих коэффициентов рождаемости и смертности.

Общие коэффициенты брачности и разводимости – отношение числа зарегистрированных браков и разводов в течение года к среднегодовой численности наличного населения. Исчисляются на 1000 населения.

Коэффициент младенческой смертности – исчисляется как сумма двух составляющих, первая из которых – отношение числа умерших в возрасте до одного года из поколения, родившегося в том году, для которого вычисляется коэффициент, к общему числу родившихся в том же году; а вторая – отношение числа умерших в возрасте до одного года из поколения, родившегося в предыдущем году, к общему числу родившихся в предыдущем году. Исчисляется на 1000 родившихся живыми.

В соответствии с изменениями, внесенными в Федеральный план статистических работ распоряжением Правительства Российской Федерации от 20 марта 2019 г. №469-р, информация о денежных доходах и расходах населения публикуется ежеквартально. Данные рассчитаны в соответствии с Методологическими положениями по расчету показателей денежных доходов и расходов населения, утвержденные приказом Росстата №465 от 02.07.2014 (с изменениями №680 от 20.11.2018 г.).

Денежные доходы населения включают доходы лиц, работающих по найму; доходы от самостоятельной занятости (доходов от предпринимательской деятельности и другой производственной деятельности); социальные выплаты (пенсии, пособия, стипендии и другие выплаты); доходы от собственности (дивиденды, проценты, начисленные по денежным средствам на банковских счетах физических лиц в кредитных организациях); выплата доходов по государственным и другим ценным бумагам; инвестиционный доход (доход от собственности держателей полисов); прочие денежные поступления.

Денежные расходы включают расходы на покупку товаров и оплату услуг, платежи за товары (работы, услуги) зарубежным поставщикам за безналичный и наличный расчет, включая сальдо трансграничной Интернет-торговли; расходы на оплату обязательных платежей и взносов; прочие расходы населения.

К сбережениям населения относятся: прирост (уменьшение) сбережений на рублевых и валютных счетах в банках Российской Федерации и за рубежом; прирост (уменьшение) средств в форме кредитов и займов от иностранных контрагентов; прирост (уменьшение) сбережений в ценных бумагах (включая векселя и долговые ценные бумаги); расходы на покупку недвижимости (включая сальдо операций с инструментами участия в капитале и недвижимостью за рубежом); прирост (уменьшение) наличных денег на руках у населения в рублях и иностранной валюте в рублевом эквиваленте; прирост (уменьшение) прочих сбережений. Общий объем сбережений населения корректируется на величину финансовых обязательств (кредиты, ссуды) и на величину реализации финансовых активов (средств от продажи и погашения инвестиционных паев, от реализации долей участия в уставном капитале организаций и др.).

Реальные денежные доходы характеризуют изменение денежных доходов населения в сравниваемых периодах в сопоставимых ценах (скорректированных на индекс потребительских цен).

Среднедушевые денежные доходы исчисляются делением общей суммы денежных доходов на численность населения.

Величина прожиточного минимума в соответствии с Федеральным законом от 24 октября 1997г. № 134-ФЗ «О прожиточном минимуме в Российской Федерации» представляет собой стоимостную оценку потребительской корзины, а также обязательные платежи и сборы. Стоимостная оценка осуществляется на основании Закона Санкт-Петербурга «О потребительской корзине для основных социально-демографических групп населения в Санкт-Петербурге» от 25 декабря 2013 года № 761-135 и на основании областного Закона «О потребительской корзине в Ленинградской области» от 14 февраля 2014 года № 5-оз и содержит минимальные наборы продуктов питания, непродовольственных товаров и услуг, необходимых для сохранения здоровья человека и обеспечения его жизнедеятельности.

Величина прожиточного минимума определяется ежеквартально и устанавливается нормативными актами Правительства Санкт-Петербурга и Правительства Ленинградской области.

Среднемесячная номинальная начисленная заработная плата работников организаций исчисляется делением фонда начисленной заработной платы работников на среднесписочную численность работников и на количество месяцев в периоде. В фонд заработной платы включаются начисленные работникам суммы в денежной и неденежной формах за отработанное и неотработанное время, доплаты и надбавки, премии и единовременные поощрения, компенсационные выплаты, связанные с режимом работы и условиями труда, а также оплата питания и проживания, имеющая систематический характер.

Реальная начисленная заработная плата характеризует покупательную способность заработной платы в отчетном периоде в связи с изменением цен на потребительские товары и услуги по сравнению с базисным периодом. Индекс реальной начисленной заработной платы исчисляется путем деления индекса номинальной заработной платы на индекс потребительских цен за один и тот же временной период.

Заболеемость населения характеризуется числом случаев заболеваний, выявленных (или взятых под диспансерное наблюдение) в течение года при обращении в лечебно-профилактические организации или при профилактическом осмотре. **Первичная заболеваемость** регистрируется при установлении пациенту диагноза впервые в жизни.

**Управление
Федеральной службы государственной статистики
по г. Санкт-Петербургу и Ленинградской области**
Адрес: 197376, Санкт-Петербург, ул. Профессора Попова, 39

Заказ № 103. Тираж 86 экз.

Отпечатано в оперативной полиграфии Петростата